

# Samen bereiken we meer

ONDERSTEUNINGSPLAN 2025-2029



'Alle leerlingen hebben recht op goed onderwijs met passende hulp en ondersteuning. Liefst dichtbij huis. Samen bouwen we aan inclusief onderwijs waar voor elk kind een fijne plek is, want iedereen telt mee! We willen dat kinderen veilig kunnen opgroeien, kunnen leren en zich optimaal kunnen ontwikkelen.'

# INHOUD

## 01

### Inleiding

1.1	Voorwoord	4
1.2	Zo kwam dit plan tot stand	6
1.3	Dit staat bij ons voorop	6
1.4	Zo kan je dit plan lezen	7

## 02

### Ambities

2.1	Ambitie 1: de volgende stap naar inclusief onderwijs	10
2.2	Ambitie 2: sterke samenwerking in de wijk en regio	18
2.3	Ambitie 3: een vorm van onderwijs voor elk kind	22
2.4	Ambitie 4: een doorgaande leerlijn	28
2.5	Meerjarenplanning van onze ambities	34

## 03

### Context

3.1	Context van ons werk	37
3.2	Onze partners	42

## 04

### De inrichting van passend en inclusief onderwijs

4.1	De start op school en de zorgplicht	47
4.2	Een samenhangend geheel van ondersteuningsvoorzieningen	48
4.3	De route naar passende ondersteuning start op de basisschool	50

## 05

### Onze organisatie

5.1	Het samenwerkingsverband als centrale uitvoeringsorganisatie	57
5.2	Het samenwerkingsverband als netwerk	58

## 06

### Kwaliteitszorg

6.1	Verantwoordingscyclus	61
6.2	Monitoring en evaluatie	63

## 07

### Financiën

7.1	Ambities vertaald naar financiën	65
7.2	Rijksbesteding	68
7.3	Ondersteuningsmiddelen	70
7.4	Nieuwe initiatieven	70
7.5	Meerjarenbegroting 2025-2029	72
7.6	Financiële reserve	76
7.7	Risicoanalyse	76

**Bijlage 1: Kwaliteitskader passend onderwijs**

**77**

**Bijlage 2: Vangnetbepaling**

**79**

### Wat wij willen betekenen voor kinderen

Elk kind gaat in de eigen wijk naar school. Op een passende plek, met voldoende ondersteuning voor leerlingen, ouders en de leerkrachten. We bouwen daarom aan inclusieve leeromgevingen en sluiten geen kinderen meer uit. Dat is onze ambitie en hoe we inclusief onderwijs voor ons zien.

Onderwijs-, jeugdhulp- en zorgprofessionals werken samen voor en aan een sterke ondersteuningsstructuur. Staan waar nodig samen voor de groep, leren van en met elkaar. Zo stimuleren zij de ontwikkeling en het welzijn van kinderen. Ook de ouders zijn een essentiële partner. De expertise uit het gespecialiseerd onderwijs wordt onderdeel van het regulier basisonderwijs. We bouwen samen aan het versterken van het basisonderwijs: we delen kennis, inspireren elkaar en weten elkaar te vinden. Met altijd voorop: kinderen hebben recht op een inclusieve leeromgeving.

Het Internationale Verdrag inzake de Rechten van het Kind en het VN-verdrag inzake de rechten van personen met een handicap is kaderstellend. Onze ambities gaan dan ook verder dan de Wet Passend Onderwijs. We lopen voorop bij de landelijke ontwikkelingen die gericht zijn op het creëren van een leeromgeving waarin alle kinderen, ongeacht hun achtergrond of ondersteuningsbehoeften, samen kunnen leren en participeren. De overheid streeft ernaar dat de meeste scholen in 2035 de overgang naar inclusief onderwijs hebben gemaakt. Wij vinden dat het sneller kan.

### Voortbouwen op goede voorbeelden

We hebben al stappen gezet. De mooie praktijkvoorbeelden op een aantal scholen geven alle aanleiding om op deze lijn verder te gaan. Zo kennen we een aantal voorlopersscholen die op eigen kracht de stap naar inclusief hebben gemaakt. Zij dienen als inspirerend voorbeeld voor de scholen die met begeleiding dit pad volgen. De komende jaren breiden we dit aantal verder uit. Een andere positieve ontwikkeling is dat steeds meer scholen met de hele wijk inclusief willen worden, zodat alle kinderen in hun eigen wijk naar school kunnen.

### Nog veel te doen

Maar er is nog veel te doen. We hebben ten opzichte van vier jaar geleden weliswaar stappen gezet, maar nog geen fundamentele verandering gerealiseerd. Het bevrozen van de capaciteit van het speciaal onderwijs zorgde voor urgentie, maar dit is tot nu toe nog onvoldoende voor de verandering in ons dagelijkse doen en laten. Het nastreven van inclusief onderwijs begint met het niet langer uitsluiten van kinderen.

We moeten dus op zoek naar een systeemverandering, waarin niet langer het onderscheid tussen speciaal of regulier onderwijs wordt gemaakt. Dat vraagt om een collectieve wil. De wil om uitdagingen niet langer te duiden als problemen van kinderen maar als fouten in de inrichting van ons schoolsysteem en onze aanpak.

We lopen daarbij tegen knelpunten en zorgen van ouders en onderwijsprofessionals aan. Ook omstandigheden zorgen voor een stevige uitdaging. Zo is het lerarentekort weliswaar iets teruggelopen, maar nog steeds groot. Dat heeft grote gevolgen voor het welzijn van onderwijsprofessionals en voor de ruimte om te veranderen. Bij het toewerken naar een inclusieve leeromgeving voor kinderen is het ondersteunen van leraren in het reguliere basisonderwijs dan ook de eerste prioriteit.

### Bestuurders en partners trekken samen op

Als samenwerkende schoolbesturen zetten we stappen. We stelden met de schoolleiders, de gemeenten Amsterdam en Diemen en onze partners in het sociaal domein een gezamenlijke visie voor inclusief onderwijs op. De Ambitieagenda passend onderwijs en jeugdhulp van Amsterdam en Diemen geeft ons energie om samen aan verandering te werken.

We vinden elkaar gemakkelijker, ook op lastige onderwerpen – zoals solidariteit met kwetsbare kinderen en hun gezinnen in ons samenwerkingsverband. Zo besloten we tot een gewogen verdeelsysteem van de ondersteuningsmiddelen voor het regulier onderwijs, het stoppen van de groei in het speciaal onderwijs door de capaciteit te bevriezen en het inrichten van onafhankelijk toezicht voor het samenwerkingsverband.

Er is moed en veranderkracht nodig om het primair onderwijs inclusief te maken. We hebben prachtige voorbeelden van inclusieve leeromgevingen met multidisciplinaire teams die denken en werken vanuit een inclusieve grondhouding. Het is aan ons als schoolbesturen deze mooie voorbeelden te blijven voeden en ruimte te blijven geven. Ruimte in regels en middelen.

**Joost van Caam**  
Directeur-bestuurder

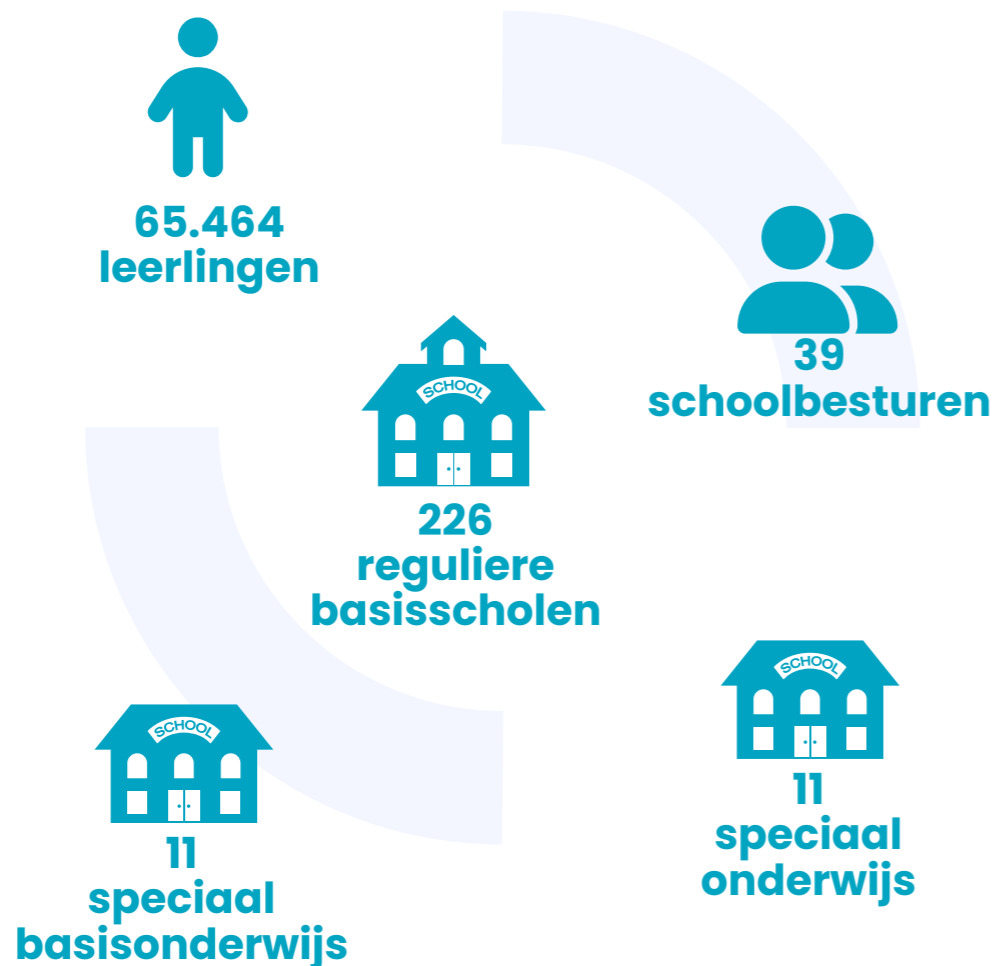
**Met dank aan de betrokken ouders en medewerkers van de scholen, onze netwerkpartners, de ondersteuningsplanraad en de dit schooljaar gestarte raad van toezicht hebben we dit ondersteuningsplan van de benodigde scherpte voorzien en kwetsbaarheden aangemerkt. Daarom is het plan voor twee jaar vastgesteld. In 2027 kijken we of onze keuzes bijdragen aan de beweging naar inclusief onderwijs en of de beoogde resultaten in zicht komen. Is dat het geval, dan kunnen we verder op de voorgestelde weg. Zo niet, dan zullen we op zoek gaan naar een nieuwe aanpak om de beweging naar inclusief onderwijs voor alle kinderen te realiseren.**

## 1.2 Zo kwam dit plan tot stand

Dit ondersteuningsplan is ons strategisch plan voor 2025 tot 2029. Hierin beschrijven we onze werkwijze en ambities. Om te horen welke ambities er leven, haalden we op verschillende plekken input op. We analyseerden alle onderzoeken en cijfers van de afgelopen tijd. Visiedocumenten, ambities en plannen van partners in de stad hebben we hierin meegenomen. Ook voerden we evaluatiegesprekken met intern begeleiders, schoolleiders, leerkrachten en ouders. We hebben vervolgens met schoolbestuurders, netwerkpartners zoals de gemeenten, de klankbordgroep, ons eigen team en de Ondersteuningsplanraad op de uitkomsten gereflecteerd vanuit de vragen: waar staan we, waar willen we heen en wat is daarvoor nodig?

## 1.3 Dit staat bij ons voorop

Samenwerkingsverband Primair Onderwijs Amsterdam Diemen vertegenwoordigt 39 schoolbesturen. Deze besturen zijn verantwoordelijk voor 248 scholen. Ons samenwerkingsverband is met zo'n 65.000 leerlingen het grootste samenwerkingsverband in Nederland. In ons gebied onderscheiden we 23 wijken onderverdeeld in zes regio's.



DE VISIE EN MISSIE VAN HET SAMENWERKINGSVERBAND IS:

Alle leerlingen hebben recht op goed onderwijs met passende hulp en ondersteuning. Liefst dichtbij huis. Samen bouwen we aan inclusief onderwijs waar voor elk kind een fijne plek is, want iedereen telt mee! We willen dat kinderen veilig kunnen opgroeien, kunnen leren en zich optimaal kunnen ontwikkelen.

## 1.4 Zo kun je dit plan lezen

Het ondersteuningsplan omvat onze ambities en plannen over vier jaar. We werken de ambities en doelen van het ondersteuningsplan jaarlijks uit in concrete stappen en activiteiten in een jaarplan. Dit doen we als schoolbesturen binnen de deelnemersraad in samenspraak met de Ondersteuningsplanraad, deelnemersraad en Raad van Toezicht. Het ondersteuningsplan is dan ook te lezen als een koersplan op hoofdlijnen wat ons richting geeft voor ons denken en handelen in de komende jaren.

We hebben vier ambities die in [hoofdstuk 2](#) terugkomen. De nadruk ligt op waar we naar toe willen en wat we anders gaan doen dan voorheen. [Hoofdstuk 3](#) beschrijft de context van onze leerlingen en actuele ontwikkelingen die mogelijk impact hebben op onze ambities. Onze kerntaken als samenwerkingsverband staan beschreven in hoofdstukken [4](#), [5](#) en [6](#). Als laatste staan in [hoofdstuk 7](#) de financiën.

De term 'we' refereert naar de netwerkorganisatie van alle scholen en besturen die samen het samenwerkingsverband vormen. De term 'het samenwerkingsverband' is de uitvoeringsorganisatie.





02

**Onze  
ambities**



## 2.1 Ambitie 1

# De volgende stap naar inclusief onderwijs

Inclusief onderwijs betekent voor ons dat elk kind in de eigen wijk naar school kan gaan. Op een passende plek, met voldoende ondersteuning. De Rijksoverheid heeft als opdracht meegegeven om in 2035 inclusief onderwijs te hebben. De beweging richting inclusief onderwijs is dan ook een proces van vele jaren. We zijn er vier jaar geleden al mee begonnen. En het loopt na de planperiode van het onderliggende ondersteuningsplan ook nog door. We zullen gaandeweg inhoud aan inclusief onderwijs geven.

Er zijn al veel goede voorbeelden van inclusief onderwijs. Op deze goede voorbeelden bouwen we voort en we gaan ze verspreiden naar meer scholen. Over vier jaar zijn er 32 voorloperscholen inclusief onderwijs onder de ongeveer 220 reguliere scholen die onze regio telt. Hoe inclusief onderwijs vorm krijgt verschilt per school of wijk. De gedeelde noemer is het versterken van de ondersteuningsstructuur om de leerkracht heen. Het gespecialiseerd onderwijs zal steeds meer expertise en personeel aan reguliere scholen verbinden. We streven er naar dat over vier jaar het aantal leerlingen dat overstapt naar gespecialiseerd onderwijs daalt van 373 naar 250 en het aantal leerlingen dat juist teruggaat van gespecialiseerd onderwijs naar regulier onderwijs stijgt van 20 naar 80 leerlingen. Dat betekent dat een gemiddelde reguliere school één leerling minder verwijst naar het gespecialiseerd onderwijs.

## Waar we staan in 2024–2025

Nederland heeft het internationale kinderrechtenverdrag geratificeerd. Dat verdrag stelt dat kinderen samen naar school gaan en dat dit het beste kan in reguliere scholen om uitsluiting op basis van beperking tegen te gaan. De vraag is niet óf we richting inclusief onderwijs gaan, maar hoe. De schoolbesturen primair onderwijs in Amsterdam en Diemen hebben in 2023 een gezamenlijke ambitie uitgesproken: in 2025 is er in elke wijk een inclusieve voorziening. Ook is er met de gemeenten Amsterdam en Diemen een gezamenlijke [Ambitieagenda passend onderwijs en jeugdhulp](#) opgesteld. Die staat geheel in het teken van inclusief denken en handelen.

Binnen inclusief onderwijs houden we er rekening mee dat er altijd kinderen zullen zijn die extra ondersteuning en aandacht nodig hebben. We versterken de school daarom met expertise vanuit gespecialiseerd onderwijs, jeugdhulp, zorg en andere partners in de wijk. Zo zullen steeds meer leerlingen op de reguliere school ondersteuning krijgen zoals in het speciaal (basis) onderwijs, alleen dan thuisnabij. Kinderen leren zo beter, hebben meer oog voor diversiteit, minder reistijd en meer sociale contacten (zie ook de onderzoeksuitkomsten in [dit artikel](#)).

## In gesprek met besturen over onze visie op inclusie

Het samenwerkingsverband was de afgelopen jaren veel in gesprek met besturen over de visie op inclusie die we samen richting scholen willen uitdragen.<sup>1</sup>

### 1. Inclusieve houding

Leerlingen met en zonder ondersteuningsbehoeften leren samen thuisnabij in de eigen wijk, in het regulier onderwijs.

### 2. Solidariteit

We denken vanuit solidariteit. We vragen aan scholen, besturen en partners om open te staan voor samenwerking en verantwoordelijkheid op zich te nemen om het gezamenlijke belang te dienen. In het bijzonder op het niveau van de wijk en regio (zie ook [ambitie 2](#)).

### 3. Pedagogische basis

Te snel kennen we een probleem toe aan het individuele kind in plaats van kritisch te kijken naar hoe we de omgeving van het kind kunnen veranderen om het probleem beter op te vangen. We zetten meer in op ondersteuning op groepsniveau en minder individueel. We werken samen met ouders, partners uit jeugdhulp, zorg, sport en welzijn. Zo versterken we de ondersteuningsstructuur rondom de professionals die voor de groep staan.

## De basis ligt bij goede ondersteuning op de basisschool

Passend en inclusief onderwijs begint bij de reguliere basisschool. Scholen en besturen zijn verantwoordelijk voor een sterke basis en extra ondersteuning (zie [paragraaf 4.3](#)). Arrangementen zijn een vaak gebruikt middel van scholen, het lukt echter nog niet om ze overal snel op te starten. Scholen, ouders, samenwerkingsverband en partners denken binnen een zogenaamd Ondersteuningsteam (OT) na over de ondersteuningsbehoefte van de leerling en passend aanbod. In deze nieuwe werkwijze heeft het samenwerkingsverband veel geïnvesteerd met tijd en extra personeel. Volgens scholen, voorzieningen en ouders draagt het samenwerkingsverband met advies en expertise goed aan een OT bij, maar kan het opstarten sneller.

Een Ondersteuningsteam kijkt naar welke extra ondersteuning op een school nodig is om leerlingen op de eigen school te behouden. Daarnaast komt de optie om naar een andere reguliere basisschool in de wijk over te stappen vaker op het OT ter sprake. Dit willen we nog verder stimuleren, om zo verwijzingen naar speciaal onderwijs en speciaal basisonderwijs te voorkomen. Het aantal verwijzingen naar het speciaal basisonderwijs

daalt al zes jaar op een rij. Na een piek in verwijzingen naar het speciaal onderwijs in 2021-2022 zagen we in 2022-2023 en 2023-2024 een afname. Tussentijdse doorstroom van speciaal onderwijs en speciaal basisonderwijs naar een reguliere basisschool komt met twintig kinderen per jaar weinig voor. Er stappen wel steeds meer kinderen na het speciaal onderwijs en speciaal basisonderwijs over naar het regulier voortgezet onderwijs (zie [ambitie 4](#)).

## Scholen zetten stappen richting inclusie

Steeds meer scholen tonen interesse en zetten mooie stappen richting inclusie. Een aantal scholen is zelfs al ver op weg. Om met en van hen te leren hebben we Garage2020 gevraagd te helpen bij het begeleiden van deze transformatie. In 2023-2024 zijn de eerste elf scholen gestart en in 2024-2025 beginnen nog eens zes scholen in de wijk Watergraafsmeer. Met deze scholen heeft Garage2020 in co-creatie een aantal interventies ontwikkeld waarmee een school obstakels kan wegnemen op de weg naar inclusief. Deze interventies komen na een succesvolle proefperiode in een [toolbox](#) waarmee andere scholen zelf of onder begeleiding aan de slag kunnen. Dit leidt tot een belangrijke vervolgstap: uitrollen van inclusief onderwijs naar de rest van de stad.

In het onderstaande kader staan goede voorbeelden van scholen die meedoen met de procesbegeleiding van Garage2020 en al goede stappen hebben gezet richting inclusief onderwijs. Hoe inclusief onderwijs eruit ziet kan verschillen per school. Dat is goed terug te zien in de voorbeelden. Sommige scholen hebben inclusief onderwijs geïntegreerd in de manier van lesgeven, sommige scholen hebben speciale klassen voor kinderen met ondersteuningsbehoeften. Al deze scholen maken gebruik van expertise vanuit het gespecialiseerd onderwijs of de zorg. Het bieden van inclusief onderwijs is namelijk geen taak die extra op het bord van een leerkracht zou moeten komen, gezien de werkdruk en lerarentekorten. We willen juist dat de ondersteuningsstructuur rondom de leerkracht verstevigd wordt. Op deze goede voorbeelden bouwen we voort en gaan we verder verspreiden naar andere scholen. Het aantal voorlopersscholen willen we op deze manier vergroten naar 32 scholen.

### Voorbeelden van inclusief onderwijs in verschillende verschijningsvormen

#### Inclusief onderwijs geïntegreerd in de gehele school – De Vindplaats

‘Iedereen is welkom in ons gebouw. De Vindplaats is een afspiegeling van de gemeenschap om zich heen. Ieder kind heeft recht op ontwikkeling op een eigen manier en tempo.’

De Vindplaats doet als voorloper mee aan de procesbegeleiding van Garage2020. Deze school zet zich in om onderwijs te verzorgen waardoor alle leerlingen (met en zonder ondersteuningsbehoeften) zich optimaal ontwikkelen. Waar nodig zetten ze extra ondersteuning in, met hulp van partners. Kinderen hebben hun eigen ontwikkelpad, waardoor ze op eigen tempo leren en ontwikkelen. De Vindplaats is een kindcentrum (IKC): onderwijs en opvang zitten in één gebouw en vorm één geheel. Sinds 2022 heeft de Vindplaats een nieuw gebouw, dat is ingericht vanuit de inclusieve gedachte.

[Website de Vindplaats](#)

## Inclusief onderwijs bijna vanzelfsprekend – Rosj Pina

‘Het vraagt vooral een omslag in denken. Nooit meer zeggen ‘die hoort hier niet’

Uit een [interview met Rosj Pina](#)

Voor basisschool Rosj Pina is inclusiviteit een belangrijke waarde en inclusief onderwijs bijna vanzelfsprekend. Leerlingen op Rosj Pina leren van jongs af aan dat iedere leerling in de groep anders is en andere talenten heeft maar er evengoed bij hoort. De school heeft een nieuwkomersgroep en voltijds onderwijs voor hoogbegaafde leerlingen. Rosj Pina heeft extra ondersteuners op groepen en beschikt over een ergotherapeut en logopedist en twee orthopedagogen. De school probeert waar mogelijk leerlingen en leerkrachten te ondersteunen, met name door extra ondersteuners in te zetten en extra handen in de begeleiding. Inclusief onderwijs vormgeven vraagt om creativiteit en flexibiliteit van de leerkrachten. Om de leerkrachten nog beter te kunnen ondersteunen, werkt de school samen met onderwijsadviseurs van het Expertisecentrum Orion.

## Inclusief onderwijs door een speciale klas op de reguliere school – Onze Amsterdamse School

Op de Onze Amsterdamse School is er een speciale klas voor thuiszittende leerlingen. De klas zit bij de school in. De groep is met vijf à zes kinderen klein. Er staat een leerkracht met ervaring uit het speciaal onderwijs en een zorgmedewerker vanuit MOC Kabouterhuis voor de groep. Samen stimuleren ze de ontwikkeling van leerlingen en waar dat mogelijk is wordt gewerkt naar terugkeer naar het volledig volgen van onderwijs.

‘Omdat wij als basisschool vinden dat alle kinderen recht hebben op een goede onderwijservaring, zijn we onze ‘thuiszittersgroep’ gestart. Met een leerkracht én een begeleider die er samen voor zorgen dat deze leerlingen weer tot ontwikkeling kunnen komen, zowel op cognitief als sociaal-emotioneel gebied.’

## Steeds betere ondersteuning van professionals, ouders en leerlingen

Om professionals te ondersteunen organiseert het samenwerkingsverband scholing. Ook is er sinds 2023 het [digitale platform Binnenplaats](#) voor kennisdeling. Dit wil het samenwerkingsverband uitbreiden. Zo geven professionals aan nog op zoek te zijn naar kennis over complex gedrag en gespreksvoering met ouders. Tegelijk deelt het samenwerkingsverband actief de input van scholen over wat er bij hen in de wijk speelt of opgezet is. Naast onderwijsprofessionals wil het samenwerkingsverband ouders en leerlingen ondersteunen en goed meenemen en informeren. Het Oudersteunpunt loopt sinds 2023 en het Leerlingsteunpunt sinds 2024 (zie ook [paragraaf 3.2](#)). De steunpunten bieden vanuit een onafhankelijke positie een steuntje in de rug voor leerlingen en ouders.



# 2029 – hier gaan we naartoe



## Een inclusieve visie en werkwijze

Er is draagvlak voor inclusief onderwijs onder de scholen. Onderwijsprofessionals denken en handelen op een inclusieve manier, uit solidariteit en hebben oog voor het pedagogisch klimaat. Het samenwerkingsverband draagt een inclusieve visie uit tijdens Ondersteuningsteams (OT's) en neemt ouders en school hierin mee. De toolbox die Garage2020 op basis van de ervaringen met de scholen ontwikkelt helpt hierbij. Het samenwerkingsverband deelt de toolbox en goede voorbeelden van inclusie. We ondersteunen en stimuleren voorlopersscholen zodat er in elke wijk een vorm van inclusief onderwijs ontstaat. Het aantal voorlopersscholen breidt zich uit.



## Expertise komt naar de school toe

Nieuwe initiatieven voor ondersteuning zijn zoveel mogelijk in de reguliere basisschool. Scholen hebben voldoende beschikbare expertise in huis of weten waar ze dit kunnen halen. Het gespecialiseerd onderwijs speelt meer de rol van 'expertise-brenger' en geeft minder zelf onderwijs. Het gespecialiseerd onderwijs stemt met elkaar af over het type expertise dat zij brengen vanuit de volumebesteding (ook wel populatiebesteding) en welke scholen zij bedienen. Alle scholen zijn samen verantwoordelijk voor het organiseren wat nodig is om inclusief onderwijs te bereiken in de wijk. Het samenwerkingsverband faciliteert de samenwerking met cluster 1, 2, 3 en 4 van het gespecialiseerd onderwijs.



## Meer tussentijdse doorstroom naar regulier toe

Meer leerlingen stromen tussentijds door vanuit speciaal (basis) onderwijs naar regulier basisonderwijs, ondersteund vanuit het frictiebudget. Het gespecialiseerd onderwijs heeft hierdoor een meer tijdelijk karakter. We verkennen hoe de overstap voor kinderen makkelijk kan lopen. Zo zetten we trajecten op waarbij kinderen deeltijd naar gespecialiseerd onderwijs en deeltijd naar regulier onderwijs gaan tot ze klaar zijn voor de definitieve overstap. Kennisdeling en co-teaching is hierbij belangrijk. Het regulier basisonderwijs maakt gebruik van kennis over ondersteuningsbehoeften van het gespecialiseerd onderwijs. Andersom gebruikt het gespecialiseerd onderwijs de kennis van het regulier basisonderwijs om leerlingen voor te bereiden op de vaardigheden die ze nodig hebben om op een reguliere basisschool succesvol te zijn.



## Kwaliteit van ondersteuning is op orde

Scholen werken handelsgericht (HGW) vanuit het kwaliteitskader passend onderwijs. Zij starten arrangementen snel en effectief op. Effectief betekent dat een kind zich ontwikkelt en dat thuiszitten of een toelaatbaarheidsverklaring is voorkomen. Het kwaliteitskader actualiseren we aan de ontwikkelingen rondom inclusief onderwijs en de landelijke norm basisondersteuning. Het samenwerkingsverband verbetert de snelheid waarmee trajecten van het Ondersteuningsteam (OT) opstarten en betreft er vaker partners zoals het gespecialiseerd onderwijs bij. Leerlingen, ouders en onderwijsprofessionals voelen zich gehoord en ondersteund. Het ouder- en leerlingsteunpunt is beter te vinden en we breiden het [digitale platform Binnenplaats](#) uit.

## Deze opbrengsten willen we zien

- Onderwijsprofessionals denken en handelen op een inclusieve manier.
- In elke wijk zijn er in 2027 inclusieve voorzieningen. In 2029 gaan we van vijf naar 32 voorlopersscholen.
- Het aandeel trajecten van het Ondersteuningsteam (OT) waarbij de leerling op de eigen school of een andere reguliere basisschool in de wijk blijft stijgt van 7% naar 15%.
- Het aantal verwijzingen vanuit regulier basisonderwijs en voorzieningen naar het gespecialiseerd onderwijs daalt van 373 naar 250.
- 90% van de reguliere basisscholen heeft voldoende en snel beschikbare expertise in huis. Scholen weten hoe ze meer expertise in huis kunnen halen.
- Het aantal leerlingen dat tussentijds vanuit gespecialiseerd onderwijs naar regulier basisonderwijs doorstroomt stijgt van 20 naar 100 leerlingen per jaar. Het samenwerkingsverband heeft zicht op hoe het deze leerlingen na de overstap vergaet.
- Elke school werkt handelsgericht vanuit het kwaliteitskader passend onderwijs.
- Het aandeel scholen dat binnen drie weken na signalering een plan voor een arrangement afstemt met ouders en dat binnen nog eens drie weken opstart stijgt van 74% naar 85%. Het aandeel effectieve arrangementen stijgt van 88% naar 92%.
- De gemiddelde snelheid waarop het eerste OT-overleg plaatsvindt is binnen vier weken na aanvraag.
- We hebben zicht op de behoeften van leerlingen, ouders en professionals. Leerlingen, ouders en professionals voelen zich ondersteund en geïnformeerd.

## 2.2 Ambitie 2

# Sterke samenwerking in de wijk en regio

Essentieel voor het bereiken van inclusief onderwijs is samenwerking in de wijk en regio. Tussen scholen en besturen onderling, tussen regulier en gespecialiseerd onderwijs, en tussen het onderwijs, ouders en partners uit de jeugdhulp, zorg en welzijn. Zo verbinden we onderwijs, jeugdhulp en welzijn en versterken we de ondersteuningsstructuur rondom kinderen. Met als doel om de omgeving van kinderen positief te veranderen en de ontwikkeling en het welzijn van kinderen te stimuleren.

## Waar we staan in 2024–2025

### Een samenhangend netwerk van voorzieningen in de wijk

We streven naar een samenhangend netwerk van voorzieningen in de wijk. Dit betekent voor ons dat leerlingen binnen de eigen wijk een passende onderwijsplek hebben. Soms kan naast het ondersteuningsaanbod op individuele scholen ook bovenschools aanbod op wijk- of regioniveau nodig zijn. Hiermee bedoelen we aanbod in een school dat toegankelijk is voor leerlingen van meerdere scholen in een bepaalde wijk of wijken. Dat is bijvoorbeeld het geval als de doelgroep niet groot genoeg is om per school aanbod te organiseren, als niet alle scholen fysieke ruimte over hebben of als er bepaalde expertise nodig is die zich al in een specifieke school bevindt. Zo bieden we voor begaafde leerlingen die op hun eigen school onvoldoende ondersteund kunnen worden voltijd onderwijs in de Amos UniQ klassen, hybride voltijd onderwijs bij STWT en Day a Week School bij OOada, ASKO, STAIJ, STWT en andere schoolbesturen. Alle scholen en wijken staan voor een andere uitdaging. Het is daarom belangrijk dat de scholen met hun partners goede analyses blijven maken van de uitdagingen waar de kinderen, gezinnen en de leraren voor staan. Daar kunnen zij vervolgens hun ondersteuningsaanbod en professioneel handelen op afstemmen.

### Steeds meer wijkoverleggen

Ons doel is dat leerlingen binnen de eigen wijk naar school gaan. Dit vereist dat scholen onderling en met partners zoals ouder- en kindadviseurs, leerplichtambtenaar en de jeugdarts samenwerken. Dat lukt steeds beter, maar we zijn er nog niet. In 19 van de 23 wijken zijn wijkoverleggen, waar scholen en het Ouder- en Kindteam aan deelnemen. In de overige wijken is het samenwerkingsverband samen met scholen bezig het wijkoverleg op te starten, meestal vanuit bestaande samenwerkingen tussen scholen. Ook het gespecialiseerd onderwijs schuift steeds vaker als partner aan bij de wijkoverleggen. Schoolleiders zitten de wijkoverleggen voor en zij krijgen ondersteuning vanuit de schoolbesturen of het samenwerkingsverband. Bij de wijkoverleggen staan onderwerpen op de agenda zoals inclusief onderwijs, de ondersteuningsbehoeften in de wijk en hoe het ondersteuningsaanbod hierop kan aansluiten, het delen van initiatieven en goede voorbeelden en afspraken over leerlingen die van reguliere school wisselen.

## Behoeftte aan regionaal overleg

De schoolbesturen hebben een groeiende behoefte om op regionaal<sup>2</sup> niveau overleg te voeren. Dit komt voort uit de beweging die we als samenwerkingsverband zetten richting regio- en wijksamenwerking. Deze beweging is nodig om inclusief onderwijs en een samenhangend aanbod van ondersteuning op wijk- en regioniveau te waarborgen. Zuidoost, West buiten de Ring en West binnen de Ring kennen inmiddels een bestuurlijk netwerk. Bij deze ontwikkeling hoort een toekomstbestendig financieel model met ruimte om budget op wijk- of regioniveau te bundelen om bovenschools aanbod in de wijk beter te organiseren (zie ook [hoofdstuk 7 Financiën](#)).

## Gebiedsgericht samenwerken ontwikkeld

In Amsterdam is het laatste jaar gebiedsgericht samenwerken (GGSW) ontwikkeld vanuit het sociaal domein. De samenwerkende partijen zetten in op een sterke sociale basis en streven naar eerdere, snellere en beter passende jeugdhulp voor jongeren en hun ouders binnen de middelen die daarvoor beschikbaar zijn. Het onderwijs is in samenwerking met het Ouder- en Kindteam (OKT) bij gebiedsgericht samenwerken betrokken.



## 2029 – hier gaan we naartoe



### Betere samenwerking in de wijk

In elke wijk is er een wijkoverleg tussen scholen, Ouder- en Kindteam (OKT) en het gespecialiseerd onderwijs. Hierdoor weten we elkaar beter te vinden bij het organiseren van de (extra) ondersteuning en het uitwisselen van expertise. Het samenwerkingsverband ondersteunt de samenwerking en neemt de rol van initiator op zich als er nog geen wijkoverleg bestaat. Ook houdt het samenwerkingsverband overzicht van welke wijkoverleggen er zijn en of zij regelmatig bij elkaar komen met een gezamenlijk vastgestelde agenda. Stedelijke partners worden uitgenodigd op basis van de agenda. De agenda kan per wijk verschillen, maar het samenwerkingsverband stuurt erop dat belangrijke thema's zoals dekkend aanbod in elke wijk besproken worden. Schoolbesturen organiseren waar nodig met elkaar de administratieve ondersteuning voor de wijkoverleggen.



### Samenhangend netwerk van voorzieningen in de wijk en regio

Het wijkoverleg is de plek waar besproken wordt of er voldoende aanbod in de wijk bestaat. Dit aanbod wordt steeds meer op wijk- en regioniveau georganiseerd waarvoor alle schoolbesturen samen de verantwoordelijkheid dragen. Dit vraagt commitment van besturen en samenwerking onderling. Een mogelijk middel hiervoor is bestuurlijk overleg op regioniveau, met als doel om de wijksamenwerking te versterken en waar nodig bij te sturen op dekkend aanbod.



### Passend organisatie- en financieel model

We verkennen of het organisatie- en financieel model nog steeds aansluit bij onze ambities uit het ondersteuningsplan, welke alternatieven er zijn en wat dit betekent voor de rol- en taakverdeling van samenwerkingsverband en besturen.



### Kwaliteit van ondersteuning is op orde

Scholen werken handelsgericht (HGW) vanuit het kwaliteitskader passend onderwijs. Zij starten arrangementen snel en effectief op. Effectief betekent dat een kind zich ontwikkelt en dat thuiszitten of een toelaatbaarheidsverklaring is voorkomen. Het kwaliteitskader actualiseren we aan de ontwikkelingen rondom inclusief onderwijs en de landelijke norm basisondersteuning. Het samenwerkingsverband verbetert de snelheid waarmee trajecten van het Ondersteuningsteam (OT) opstarten en betreft er vaker partners zoals het gespecialiseerd onderwijs bij. Leerlingen, ouders en onderwijsprofessionals voelen zich gehoord en ondersteund. Het ouder- en leerlingsteunpunt is beter te vinden en we breiden het digitale platform Binnenplaats uit.

## Deze opbrengsten willen we zien

- In elke wijk is er een samenhangend netwerk van voorzieningen. Vanuit het wijkoverleg ontstaat zicht op aanbod in de wijk en waar eventuele hiaten in het aanbod bestaan. Scholen en schoolbesturen nemen gezamenlijk verantwoordelijkheid om (dekkend) aanbod in de wijk en regio te organiseren.
- Het aantal wijken met een functionerend wijkoverleg stijgt van 19 naar 23.
- Er is een organisatie- en financieel model dat past bij onze opdracht om een samenhangend ondersteuningsaanbod in de wijk en regio te realiseren.



### 2.3 Ambitie 3

## Een vorm van onderwijs voor elk kind



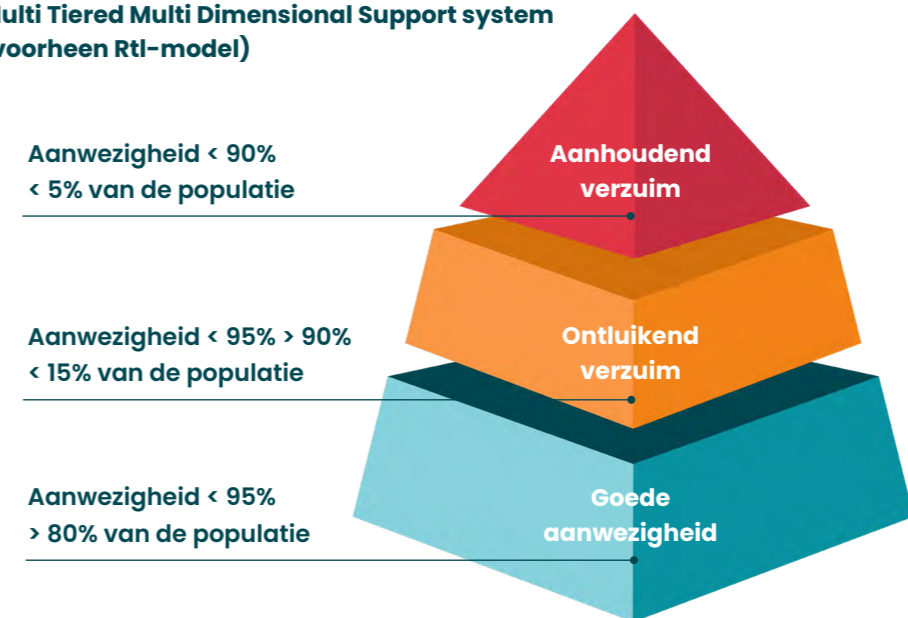
Leer- en ontwikkelrecht betekent voor ons dat elk kind recht heeft op een vorm van onderwijs. We stimuleren dat kinderen op school aanwezig zijn, en voorkomen thuiszitten. Ook zetten we ons in om kinderen met leerplichtvrijstellingen in de zorg een vorm van onderwijs te bieden. Hoe deze vorm eruitziet zal verschillen per school en ondersteuningsbehoefte. In het kader van inclusief onderwijs willen we kinderen zoveel mogelijk in het regulier behouden.

## Waar we staan in 2024-2025

### Er ligt steeds meer focus op schoolaanwezigheid

Schoolaanwezigheid is een benadering op schoolniveau. Het denken in schoolaanwezigheid is nog maar net begonnen in het Amsterdamse basisonderwijs. Het is belangrijk om dit onderwerp de komende jaren bij de scholen onder de aandacht te brengen, zodat we er samen mee aan de slag gaan. Het legt de focus op het in beeld krijgen van de mate waarin kinderen op school aanwezig zijn, het ontdekken van trends hierin en deze inzichten te gebruiken om preventief te handelen als school. Het model hieronder geeft handvaten. Zo laat het zien dat op de meeste scholen meer dan 80% van de kinderen minstens 95% van de tijd aanwezig is op school. Bij minder dan dat noemen we het ontluikend of aanhoudend verzuim. Door op deze manier te kijken kunnen we op tijd ontwikkelingen signaleren en inzetten op het voorkomen van verzuim en thuiszitten.

Multi Tiered Multi Dimensional Support system (voorheen Rtl-model)



## De MAZL-aanpak gaat van pilot naar uitrol in de regio

Een onderdeel hiervan is de aanpak Meer Aandacht voor Ziekgemelde Leerlingen (MAZL). Dit is een wetenschappelijk onderbouwde methode die ook het voortgezet onderwijs in Amsterdam en Diemen gebruikt. Deze aanpak liep in 2023-2024 als pilot bij enkele scholen. Scholen kunnen bij zorgelijk verzuim de aan hun school verbonden jeugdarts om advies vragen. Vanaf 2024-2025 gaat de aanpak in de hele regio lopen. Jeugdartsen zijn geschoold en er zijn trainingen voor scholen. De volgende stap is om hier meer aandacht aan te geven onder scholen.



## Steeds meer initiatieven om thuiszitten te voorkomen en verkorten

Bij verzuim en thuiszitten blijft de regie bij de school liggen. Wel denkt de coördinator thuiszitten van het samenwerkingsverband mee. Inzet is dat elke thuiszittende leerling een aanbod krijgt met als doel om weer op termijn naar school te kunnen (zie ook [paragraaf 4.3](#)). Er zijn steeds meer initiatieven op school, wijk- en regioniveau. Denk aan voorzieningen om thuiszitten te voorkomen of verkorten zoals bij de Onze Amsterdamse School en SBO het Spectrum. Dat zijn initiatieven op groepsniveau die tijdelijke begeleiding bieden aan kinderen met als doel om hen terug naar onderwijs te brengen.

## Vorbij de landelijke norm, naar preventie van thuiszitten

Als samenwerkingsverband hebben we de laatste jaren steeds beter in beeld wie thuiszit. Landelijk geldt een standaard waarbij pas bij drie maanden zonder onderwijs wordt gesproken van een thuiszitter. In Amsterdam en Diemen kijken we preventiever. Wij hebben het over thuiszittende leerlingen als leerplichtige leerlingen langer dan vier weken niet naar school gaan. Deze definitie hebben we met de vier grootste samenwerkingsverband afgesproken in het G4 thuiszitterspact. Het aantal meldingen van thuiszittende leerlingen schommelt per jaar tussen 75 en 90 kinderen. De grootste winst ligt bij hoe lang ze thuiszitten. Dat is in vijf jaar tijd afgenomen van gemiddeld dertig naar twintig weken. Wel vinden we twintig weken nog steeds te lang en willen we dit verder laten afnemen.

## Meer zicht en betere samenwerkingsafspraken

Het samenwerkingsverband, scholen, besturen, leerplicht en andere partners zijn op dit thema actiever gaan samenwerken. Besturen krijgen tweemaandelijks een overzicht van thuiszittende leerlingen. Leerplicht en het samenwerkingsverband leggen de thuiszittersregistratie maandelijks naast elkaar en trekken met elkaar op in de casuïstiek. Met de onafhankelijke jeugdartsen die vrijstellingen afgeven zijn betere samenwerkingsafspraken gemaakt. Zo weten zij waar ze terecht kunnen als ze twijfelen over een vrijstellingsaanvraag. We willen voortbouwen op deze verbeterde samenwerking met onze partners.

## Inzet om onderwijs en zorg beter op elkaar af te stemmen

De kloof tussen zorg en onderwijs is nu te groot. Voor kinderen in de zorg met leerplichtvrijstelling onder artikel 5a is de overstap naar onderwijs moeilijk. We zijn bezig om (deeltijd) onderwijs toe te voegen aan de zorg die zij krijgen. Het samenwerkingsverband doet daarom samen met de gemeente, zorgaanbieders en schoolbesturen gespecialiseerd onderwijs mee aan het landelijke experiment onderwijszorgarrangementen. De focus ligt nu op kinderen met een lichamelijke of verstandelijke beperking: er zijn eind 2024 ongeveer tachtig kinderen die aan een onderwijszorgarrangement deelnemen. In de toekomst gaan we dit aanbod uitbreiden voor kinderen met complex gedrag. Ook komen er onderwijszorgarrangementen voor hoogbegaafde leerlingen en jonge kinderen, in kleine groepjes in het regulier onderwijs. We willen als samenwerkingsverband deze kinderen zoveel mogelijk inschrijven op school.

## Voorbeelden van aanbod dat onderwijs en zorg combineert voor kinderen met leerplichtvrijstellingen

### Zorgonderwijsgroepen - in het speciaal onderwijs

Cordaan biedt als zorgaanbieder al langere tijd zorgonderwijsgroepen aan op vier scholen voor speciaal onderwijs: Drostenburg, Van Koetsveld, De Heldring en de Alphons Laudy. Er zitten zo'n zes à zeven kinderen in een groep. Deze kinderen hebben een leerplichtvrijstelling en ze hebben intensieve zorg nodig. Omdat ze een verstandelijke beperking hebben, een lichamelijke beperking of een combinatie.

Sinds een jaar voegen we onderwijs toe aan deze groepen. Naast zorgmedewerkers is nu ook een (deeltijd) leerkracht of onderwijsassistent vanuit de school betrokken. Dit doen we omdat we geloven dat elk kind een vorm van onderwijs verdient. Het aanbod stimuleert de ontwikkeling van kinderen en sommige kinderen stromen door naar het speciaal onderwijs. Het gaat op dit moment (begin 2025) om ongeveer 70 kinderen.

### Onderwijszorggroepen jonge kind - in het regulier onderwijs

De laatste jaren merken we dat er meer jonge kinderen zijn met ontwikkelachterstanden. Basisscholen worstelen hiermee, het aantal wachtende jonge kinderen voor de gehandicaptenzorg is verviervoudigd en er zijn wachtlijsten voor speciaal onderwijs. Om deze reden hebben de gemeente, zorg en onderwijs de handen in elkaar geslagen en plannen gemaakt voor onderwijszorggroepen jonge kind.

Een onderwijszorggroep bestaat uit zeven à acht kinderen in de leeftijd tot en met zes jaar. Het doel is om in 2026 21 groepen te hebben, dat is ongeveer één groep per wijk. Onderscheidend is de samenwerking tussen onderwijs en zorg. Per wijk wordt gekeken welke kinderen thuiszitten omdat ze op een wachtlijst voor gehandicaptenzorg of het speciaal onderwijs staan en wat hun ondersteuningsbehoeften zijn. Op basis daarvan wordt een school voor speciaal onderwijs en een zorgaanbieder betrokken om voor de groep te staan. De locatie is een reguliere basisschool. Het aanbod kan zo thuis nabij in de wijk plaatsvinden en de overstap naar onderwijs is kleiner.

'Onze visie is dat alle kinderen die langdurig wachten een zo regulier mogelijke plek nodig hebben om zich te ontwikkelen. Het is nodig om ouders een substantieel aantal uur per week te ontlasten. Uiteindelijke doel is om alle kinderen samen in de buurt naar de voorschool of school te laten gaan, waar ze zich op eigen tempo met of zonder ondersteuning kunnen ontwikkelen.'

Bron: stedelijk plan ontwikkelplek voor jonge kinderen

## 2029 – hier gaan we naartoe



### Een vorm van onderwijs voor elk kind

Het aanbod voor kinderen met vrijstellingen is vergroot. De vorm en omvang waarin onderwijs wordt gegeven in aanvulling op de zorg verschilt per locatie en doelgroep. Met dit aanbod stimuleren we kinderen te leren en is de overstap naar volledig onderwijs makkelijker. Professionals uit de zorg en het onderwijs staan samen voor de groep, leren van elkaar en maken gebruik van elkaars kennis.



### Schoolaanwezigheid beter in beeld en minder verzuim

Het denken in schoolaanwezigheid is bekend bij scholen. Scholen hebben schoolaanwezigheid beter in beeld en kunnen samen met de JGZ preventief handelen. Om dit te bereiken rollen we de aanpak Meer Aandacht voor Ziekgemelde Leerlingen (MAZL) over de hele regio uit. Basisscholen weten wat de aanpak inhoudt en handelen ernaar.



### Minder thuiszitten

We gaan door met het aanbod wat wij samen met partners inzetten voor thuiszittende leerlingen. We oriënteren ons op uitbreiding van het aanbod, bijvoorbeeld met de subsidie digitale school en met onderwijszorgarrangementen. Het aanbod zit zoveel mogelijk in de school zelf – in aansluiting op [ambitie 2](#) – en past bij de volumebekostiging. Bij thuiszitten is de school en het bestuur als eerste aan zet. Het samenwerkingsverband vergroot de verantwoordelijkheid van besturen bij thuiszitten door hen actiever aan te spreken en goede voorbeelden te delen.

### Deze opbrengsten willen we zien

- Het aantal thuiszittende leerplichtige leerlingen dat het onderwijs verlaat voor zorg daalt van 5 naar 0 per jaar.
- Er stromen meer kinderen met leerplichtvrijstelling artikel 5a door naar aanbod dat zorg en een vorm van onderwijs combineert. Dat stijgt van 80 naar 150 kinderen.
- Het aantal kinderen dat vanuit de zorg doorstroomt naar onderwijs stijgt van 15 naar 50 per jaar.
- Het aantal scholen dat de MAZL-aanpak hanteert stijgt van 15% naar 100%.
- Het aantal meldingen van volledig leerplichtige thuiszittende leerlingen daalt van 80 naar 40 per jaar.
- De gemiddelde duur van volledig thuiszitten vermindert van 20 naar 12 weken.
- Elk thuiszittende leerling krijgt een aanbod aangeboden, met als doel om zo snel mogelijk naar onderwijs terug te gaan.



## 2.4 Ambitie 4

# Een doorgaande leerlijn

Een schoolwisseling is een kwetsbaar moment in de schoolloopbaan van kinderen. Er is meer risico op ontwikkelingsachterstand en schooluitval. Dit willen we voorkomen en zorgen dat een overstap zo soepel mogelijk verloopt. Dit sluit aan bij de stedelijke agenda [Onderwijs Ambities Amsterdam](#). Deze agenda zet in op soepele overgangen, gelijke kansen, de brede ontwikkeling van leerlingen en een goede voorbereiding op participatie in de maatschappij. Het samenwerkingsverband focust zich daarbinnen op leerlingen met ondersteuningsbehoeften en het handelen van professionals hierbij.

## Waar we staan in 2024–2025

### Acties in de overgang van voorschool naar de basisschool

De eerste overstap is van voorschool naar basisschool. Er staat al een paar jaar grote druk op het aanbod voor jonge kinderen. In het onderwijs en bij de kinderopvang, jeugdzorggehandicaptenzorg. Daarom hebben kinderopvang, onderwijs, zorgaanbieders, gemeenten en het samenwerkingsverband samen een plan opgesteld: een kansrijk vervolg op een kansrijke start. Vanuit het plan zijn er acties in de voorschoolse sector. Zo is het plan om handelingsgerichte diagnostiek naar de voorschool te brengen, om pedagogisch medewerkers te scholen en om ouders met opvoedkundige begeleiding te ondersteunen. Ook het verbreden van de toegang tot onderwijs voor kinderen uit de gehandicaptenzorg (zie [ambitie 3](#)) en de startklassen komen erin terug.

Er zijn op dit moment veertien startklassen, bijna allemaal op een reguliere basisschool. Zij richten zich op jonge kinderen die met ontwikkelachterstanden de basisschool instromen. Deze kinderen krijgen extra aandacht en begeleiding en er is opvoedkundige ondersteuning voor ouders en begeleiding voor leerkrachten. De opbrengsten zijn positief: veel kinderen kunnen na de startklas op de reguliere basisschool verder. We zien de startklassen dan ook als een goed voorbeeld van wat werkt. De gemeente financiert voor twee jaar de startklassen. Het samenwerkingsverband, gemeente en schoolbesturen gaan in overleg over het verduurzamen van de startklassen.

### Startklassen voor jonge kinderen met ontwikkelachterstanden – in West en Noord

In de startklassen in Amsterdam West en Noord krijgen jonge kinderen twee dagdelen in kleinere groepjes begeleiding op de ontwikkelingsachterstanden waar ze mee te maken hebben. Voor de groep staan een leerkracht en een medewerker van Thuis-orthopedagogen. Ouders zijn betrokken en krijgen opvoedbegeleiding. De rest van de weken volgen de kinderen onderwijs in de reguliere groep.

In de startklas op de Tijn Uilenspiegelschool krijgt een groepje kinderen les over de regels in de klas. 'Je zit op je stoel', zegt Quiana. Het meisje steekt netjes haar vinger op. 'We proberen ze mee te nemen in het 'gewone' basisschoolleven. Ondanks dat het lastig is om een reden aan te wijzen voor de groei van deze klassen, is een ding heel duidelijk: al deze kinderen zijn geboren in coronatijd. Dat betekent vaak meer isolement', zo vertelt ook Zonova-bestuurder Dave Ensberg.

> Lees meer op [Binnenplaats](#), ook heeft [AT5 een artikel](#) gemaakt.

### Startklassen voor jonge kinderen met ontwikkelachterstanden en ondersteuningsbehoefte – in Zuidoost

In Amsterdam Zuidoost bestaan meerdere startklassen. Het verschil met de startklassen in West en Noord is dat de kinderen naast een achterstand ook een intensieve ondersteuningsbehoefte hebben. In de startklassen leren ze basisvaardigheden die ze op school nodig hebben: bijvoorbeeld naar de juf of meester luisteren, een taakje kiezen en voor langere tijd op één plek spelen. In de startklas zitten maximaal tien jonge kinderen waarvan twee kindjes met een zorgbehoefte die thuis en in de klas begeleid worden door een begeleider van zorgaanbieder Philadelphia.

'Ik ben trots op hoe we in Zuidoost voor de startklassen samenwerken. Naast Philadelphia zijn voorscholen, zorgaanbieder MOC 't Kabouterhuis en de Nederlandse Stichting voor het Dove en Slechthorende Kind betrokken. De kinderen die op de wachtlijst staan voor een plek in zorg hoeven op deze manier niet langer alle dagen thuis te zijn. Deze kindjes kunnen in Zuidoost terecht in de startklassen, als hun ambulante begeleider er is.'

Coördinator startklassen Zuidoost Marilou  
> lees verder op [Binnenplaats](#)

### Met zorg van de ene basisschool naar de andere

Een andere overstap is een wissel van de ene reguliere basisschool naar de andere. Een tussentijdse schoolwissel zorgt gemiddeld voor een half jaar ontwikkelingsvertraging bij kinderen. We willen onnodige wissels dan ook voorkomen. Als een kind alsnog overstapt is een warme overdracht en overstapbegeleiding vanuit school nodig. Afgelopen jaar zijn er afspraken gemaakt om te zorgen dat kinderen met een ontwikkelperspectief van een sluitende reguliere school altijd terecht kunnen bij een andere basisschool. Er is nog extra aandacht nodig voor andere leerlingen met ondersteuningsbehoeften die overstappen. Over de overstap van een reguliere naar een gespecialiseerde basisschool en andersom is meer te lezen in [ambitie 1](#).

### Een mooie basis in de overstap van de basisschool naar de middelbare school

In de overstap van primair naar voortgezet onderwijs staat een mooie basis. Zo zijn er voorlichtingsbijeenkomsten, warme overdrachtdagen en de ScholenArenA waar ouders en leerlingen zich kunnen oriënteren op het voortgezet onderwijs. Wel willen we de deelname van scholen aan deze activiteiten verhogen. Zo is de warme overdracht – een gesprek tussen basisschool en middelbare school over wat een kind met ondersteuningsbehoefte nodig heeft – belangrijk om de overstap goed te organiseren. Het aantal kinderen dat vanuit speciaal basisonderwijs overstapt naar regulier voortgezet onderwijs is gegroeid van 40% in 2020 naar 76% in 2024. Voor het speciaal onderwijs is het gegroeid van 19% in 2020 naar 39% in 2024.<sup>3</sup> Dat willen we verder stimuleren. Dit is ook de wens van het Samenwerkingsverband voortgezet onderwijs Amsterdam-Diemen.

### Samenwerking tussen primair en voortgezet onderwijs willen we versterken

Om echt een doorgaande lijn te creëren is er de wens om als samenwerkingsverbanden primair en voortgezet onderwijs meer samen te doen, en op lange termijn mogelijk zelfs samen te voegen. Voor de komende planperiode gaan we samenwerken om naast beleid ook in praktijk een doorlopende leerlijn voor kinderen te bieden, bijvoorbeeld door middel van onderwijzorggroepen voor (hoog)begaafde leerlingen. Jonge, veelal uitzonderlijk begaafde, leerlingen kunnen per augustus 2025 een jaar onderwijs volgen in een onderwijzorggroep. Dat is een jaar tussen basis- en voortgezet onderwijs in, binnen de omgeving van een school voor voortgezet onderwijs.

<sup>3</sup> Onder regulier VO-onderwijs valt ook het praktijkonderwijs en de kleinschalige ondersteunende VO-scholen.

# 2029 – hier gaan we naartoe



## Heldere afspraken over de route van de voorschool naar de basisschool

Voorscholen en basisscholen kennen de route naar een Ondersteuningsteam (OT) voor jonge kinderen en handelen hiernaar. Het samenwerkingsverband wordt op tijd betrokken: dat kan al op het moment van aanmelding bij school voordat de leerling op school start. Het samenwerkingsverband zorgt samen met de kinderopvang en de gemeente voor een geüpdatet overdrachtsformulier en procedure en informeert scholen hierover



## Sterk aanbod voor het jonge kind

Het aanbod voor jonge kind (0-7 jaar) zetten we verder op samen met scholen, opvang, zorg en gemeente. Het is verspreid over de regio met speciale aandacht voor Zuidoost, West en Noord. De gemeente en het samenwerkingsverband monitoren de startklassen en we kijken hoe we deze verder kunnen integreren in het regulier onderwijs.



## Een soepele overstap van de ene reguliere basisschool naar de andere reguliere basisschool

We willen onnodige schoolwissels voorkomen. Onze ambitie hierbij is dat een kind met ondersteuningsbehoeften maximaal twee schoolwissels tijdens de basisschoolperiode meemaakt. Als een kind met ondersteuningsbehoefte wisselt van reguliere basisschool biedt de school een warme overdracht en overstapbegeleiding. Het samenwerkingsverband verkent hoe we meer zicht krijgen op schoolwissels en hoe hier op gestuurd kan worden.



## Een kansrijk advies en verbinding tussen basisscholen en middelbare scholen

Basisschoolprofessionals weten hoe de overstap van het basisonderwijs naar het voortgezet onderwijs (PO-VO) verloopt en adviseren kansrijk. De samenwerkingsverbanden voor primair en voortgezet onderwijs stimuleren meer scholen mee te doen aan de warme overdracht, terugkoppeling en voorlichting. We brengen basisscholen en middelbare scholen meer in verbinding met elkaar. Het basisonderwijs is op de hoogte van het aanbod in het voortgezet onderwijs. Reguliere scholen voor voortgezet onderwijs bieden trajectvoorzieningen om leerlingen met ondersteuningsbehoeften – bijvoorbeeld uit het gespecialiseerd onderwijs – goed op te vangen.

De samenwerkingsverbanden voor primair en voortgezet onderwijs gaan steeds meer samen doen rondom HR, financiën, ondersteuning en beleid.

## Deze opbrengsten willen we zien

- Voorscholen en reguliere scholen betrekken het samenwerkingsverband vroegtijdig bij jonge kinderen met ontwikkelingsachterstanden. Het aantal kinderen tot en met zes jaar dat een toelaatbaarheidsverklaring krijgt daalt van 290 naar 150 per jaar.
- Er is aanbod in de wijk voor jonge kinderen met achterstanden. De succesfactoren van de startklassen zijn geïntegreerd in het regulier onderwijs.
- Er is 0 schooluitval tijdens een overstap kinderopvang-basisschool of PO-VO.
- Het samenwerkingsverband heeft zicht op hoeveel leerlingen met ondersteuningsbehoeften wisselen van de ene naar de andere reguliere basisschool.
- In de overstap PO-VO vullen alle basisscholen de overdrachtsinformatie volledig in. Het aandeel basisscholen en middelbare scholen dat deelneemt aan de warme overdracht en terugkoppelingsdagen stijgt van 66% naar 90%. Het aandeel professionals dat deelneemt aan voorlichting over de overstap PO-VO stijgt van 60% naar 80%.
- Het aandeel kinderen dat vanuit SBO overstapt naar het regulier VO stijgt van 76% naar 85%. Het aandeel kinderen dat vanuit SO overstapt naar het regulier VO stijgt van 39% naar 50%.
- De samenwerkingsverbanden PO en VO doen steeds meer samen en verkennen wat nodig is om samen te voegen.

# Meerjarenplanning van onze ambities

## LEGENDA

Starten    
 Uitvoeren    
 Realiseren

Ambitie 1: De volgende stap naar inclusief onderwijs	2025	2026	2027	2028
Werkwijze Ondersteuningsteams monitoren en verbeteren, met aandacht voor de opstartsnelheid.				
Kwaliteitskader passend onderwijs actualiseren aan de hand van ontwikkelingen inclusief onderwijs en de landelijke norm basisondersteuning.				
Kwaliteit basisondersteuning en extra ondersteuning door basisscholen op orde, met aandacht voor de opstartsnelheid en effectiviteit van arrangementen.				
Zicht op wensen en behoeften leerlingen, ouders en professionals, tevreden leerlingen, ouders en professionals.				
Draagvlak voor inclusief denken en handelen onder onderwijsprofessionals vergroten.				
Meer scholen en wijken met inclusieve visie en werkwijze.				
Expertise gespecialiseerd onderwijs de school in brengen.				
Trajecten tussentijdse doorstroom speciaal (basis) onderwijs naar regulier basisonderwijs ontwikkelen.				

Ambitie 2: Sterke samenwerking in de wijk en regio	2025	2026	2027	2028
Dekkend netwerk aan voorzieningen in de wijk en regio realiseren.				
Wijkoverleggen ondersteunen en waarborgen.				
Bezinning op schoolmodel.				

Ambitie 3: Elk kind een vorm van onderwijs	2025	2026	2027	2028
Het denken in schoolaanwezigheid en de MAZL-aanpak over de hele regio uitrollen.				
Uitbreiden aanbod thuiszittende leerlingen.				
Uitbreiden onderwijszorgarrangementen.				

Ambitie 4: Een doorgaande leerlijn	2025	2026	2027	2028
Een geüpdatet overdrachtsdocument kinderopvang-basisschool met bijbehorend stappenplan. Met aandacht ervoor dat voorscholen en scholen het samenwerkingsverband vroegtijdig betrekken bij jonge kinderen met ontwikkelingsachterstanden.				
Aanbod jonge kind met startklassen monitoren en bijsturen.				
Afspraken maken en meer zicht hebben op schoolwissels van kinderen met ondersteuningsbehoeften tussen reguliere basisscholen.				
Deelname warme overdracht, terugkoppelingsdagen en voorlichting rondom de overstap van het basisonderwijs naar het middelbaar onderwijs stimuleren.				
Meer samenwerking tussen de organisatie en staf van de samenwerkingsverbanden primair onderwijs en voortgezet onderwijs.				



# 030

## De Amsterdamse context

Het Samenwerkingsverband Primair Onderwijs is er voor de leerlingen, de ouders en onderwijsprofessionals in Amsterdam en Diemen. Op basis van het aantal leerlingen is ons samenwerkingsverband de grootste in Nederland. Het samenwerkingsverband telt 248 scholen en 39 schoolbesturen. Gezien de grootstedelijke problematiek is samenwerking essentieel én uitdagend met zoveel partijen. Het aanhoudende personeelstekort in het onderwijs en de jeugdhulp, de toename van gezinnen die leven in armoede en de negatieve gevolgen daarvan voor kansgelijkheid voor kinderen, maken onze opdracht niet gemakkelijk. Daarbij houden we vast aan onze ingezette koers en ambities. Samen met ouders, leerlingen en partners zoals het voortgezet onderwijs en de gemeenten Amsterdam en Diemen werken we binnen deze context aan onze ambities.

## 3.1 Context van ons werk

### Onze leerlingen

Er vallen zo'n 65.000 leerlingen in ons samenwerkingsverband. Dat is qua leerlingen dus het grootste samenwerkingsverband van Nederland en dat in een relatief klein geografisch gebied. Hierdoor is de afstand tot scholen voor speciaal basisonderwijs en speciaal onderwijs in vergelijking met andere plekken in Nederland nog relatief te overzien. In vergelijking met de andere grote steden (Den Haag, Rotterdam en Utrecht) gaan relatief weinig kinderen naar het speciaal basisonderwijs en speciaal onderwijs.

Amsterdam is een multiculturele stad. 36% van de bevolking bestaat uit mensen met een niet-westerse migratieachtergrond (tegenover 14% in heel Nederland). 57% van de Amsterdammers heeft ten minste één ouder die in het buitenland is geboren.

Onze leerlingen groeien op in een grote stad. Een deel van de gezinnen is kwetsbaar, vaak vanwege een stapeling van factoren. De gemeente Amsterdam heeft deze in kaart gebracht:

- Armoede, bestaansonzekerheid en schuldenproblematiek, er zijn grote verschillen tussen wijken
- Woningtekort
- Kwetsbare thuissituatie zoals eenoudergezinnen, (huiselijk) geweld en psychische problemen bij ouders
- Uitdagende levensstart door vroeggeboorte of weinig ontwikkelingsstimulering

In ons samenwerkingsverband vallen Amsterdam en Diemen. Weesp is recentelijk met Amsterdam gefuseerd. De schoolbesturen voor voortgezet onderwijs in Weesp hebben besloten om aan te sluiten bij het samenwerkingsverband voortgezet onderwijs Amsterdam Diemen. De basisschoolbesturen in Weesp overwegen dit voorbeeld te volgen. Dat is nog niet in dit ondersteuningsplan meegenomen. In dit plan gaan we nog uit van een lichte krimp in leerlingaantal. Als Weesp met een kleine 2.500 leerlingen onder ons samenwerkingsverband zou vallen, zou het leerlingaantal ongeveer gelijk blijven.

## Ontwikkelingen met grote impact

Het is belangrijk om ons bewust te zijn van de context en hoe deze impact kan hebben op ons werk. Dat biedt handvaten bij het stellen van prioriteiten en strategieën in hoe wij onze ambities kunnen behalen.

### 1. Er spelen grote personeelstekorten in het onderwijs, de kinderopvang en de zorg

Samen met Den Haag, Rotterdam, Utrecht en Almere staat Amsterdam bovenaan in de lijst met steden met het grootste lerarentekort. Besturen geven in de jaarlijkse verantwoordingsrapportage aan dat de basisondersteuning hierdoor onder druk staat. Het is lastiger om het kennisniveau binnen school hoog te houden door personeelwisselingen en tekorten. Er is meer werkdruk voor het aanwezige personeel en minder ruimte om als school te werken aan lange termijn doelen, zoals inclusief onderwijs. Ook de kinderopvang en zorg heeft last van personeelstekorten, met dezelfde consequenties voor de lange termijn doelen. De impact van personeelstekorten op het behalen van onze ambities is groot. Een aanhoudend gebrek aan personeel zal de uitvoering van onze plannen mogelijk belemmeren. Hoe we hiermee kunnen omgaan is inspelen op de gevolgen van deze tekorten op de scholen, binnen de wijken en regio's. Dit betekent in de uitvoering van onze plannen dat we bereid moeten zijn deze soms aan te passen. Een sterke samenwerking met onze partners is een voorwaarde om vooruitgang te boeken. Sinds 2025 zijn de bestuurlijke overleggen vanuit het samenwerkingsverband en het Breed Bestuurlijk Overleg (BBO) samengevoegd. Vanuit het BBO is het lerarentekort een prioriteit. Een onderdeel van de stedelijke aanpak lerarentekort is investeren in opleiden en het vergroten van expertise van leraren. Dat gaat ook over passend en inclusief onderwijs.

Om onze ambities zoals inclusief onderwijs te behalen ondanks het lerarentekort en de werkdruk is het noodzakelijk om leerkrachten te ontlasten en te ondersteunen. We zetten zoveel mogelijk in op het versterken van de ondersteuningsstructuur om de leerkrachten heen. Hierover is meer te lezen in [ambitie 1](#).

### 2. De financiële middelen en continuïteit van de financiering staan onder druk

De financiële middelen die het samenwerkingsverband krijgt van de Rijksoverheid nemen af, vanwege een daling in leerlingaantallen. Tegelijk zaten afgelopen jaren iets meer kinderen in gespecialiseerd onderwijs. Dat betekent dat een groter deel van het budget van het samenwerkingsverband naar kinderen in het speciaal onderwijs en speciaal basisonderwijs gaat en er minder budget overblijft voor kinderen in het regulier basisonderwijs. Dit staat haaks op onze ambities om kinderen zoveel mogelijk thuisnabij in het regulier basisonderwijs op te vangen. We geloven in een vorm van onderwijs voor elk kind (zie [ambitie 3](#)), waarbij we voor kinderen in de zorg die een leerplichtvrijstelling hebben een vorm van onderwijs proberen toe te voegen. Met deze nieuwe groep kinderen uit de zorg is door de Rijksoverheid binnen de bekostiging van samenwerkingsverbanden geen rekening gehouden.

Bij partners zoals de gemeente en zorgaanbieders staat de financiering ook onder druk. Denk bijvoorbeeld aan bezuinigingen op de jeugdhulp bij de gemeente. Aanbod zoals onderwijszorggroepen of startklassen jonge kind worden deels door de gemeente betaald. Het maken van gezamenlijke plannen samen met partners om afspraken te maken over aanbod en gezamenlijke financiering wordt hiermee steeds belangrijker. De laatste jaren is dit steeds beter gelukt, te zien aan onder andere de [Ambitieagenda passend onderwijs en jeugdhulp](#).

De impact van een gebrek aan stabiele en voldoende financiële middelen kan ervoor zorgen dat we de noodzakelijke ondersteuning, scholing en facilitering niet kunnen continueren. Dit beïnvloedt een groot deel van onze ambities. Zelfs als er voldoende personeel beschikbaar is, kunnen financiële beperkingen het behalen van onze ambities vertragen. Meer informatie over financiën staat in [hoofdstuk 7](#).

Hoe we hiermee kunnen omgaan is de inzet van financiële middelen op wijkniveau in beeld brengen, waardoor we scherpere keuzes kunnen maken. Bijvoorbeeld meer inzet op collectieve in plaats van individuele ondersteuning en het bundelen van geldstromen uit onderwijs, jeugdhulp, zorg en welzijn. Ook leggen we ons niet neer bij de huidige bezuinigingen in onderwijs en jeugdhulp en zullen hierover in gesprek gaan met gemeenten en de Rijksoverheid. We werken structureel samen met partners om gezamenlijk afspraken te maken over het aanbod en de financiering.

### 3. Daling in aantal leerlingen

Het aantal leerlingen in ons samenwerkingsverband daalt. Dit komt vooral door een lager geboortecijfer en omdat gezinnen met jonge kinderen door het woningtekort de stad uit verhuizen. De prognoses laten zien dat de daling zich nog even doorzet, en er vanaf 2032 weer een stijging wordt verwacht ([hier](#) kun je er meer over lezen). Over de planperiode van het onderliggende ondersteuningsplan gaat het om een daling van ongeveer 2.500 leerlingen (zie ook [hoofdstuk 7 financiën](#)).

Een daling in het aantal leerlingen betekent dat we mogelijk sommige activiteiten of aanbod kleiner in schaal maken. Er zijn dan immers minder leerlingen om aan het aanbod deel te nemen. Ook gaan we er vanuit dat het samenwerkingsverband geen extra onderwijsadviseurs en maatschappelijke deskundigen in dienst hoeft te nemen. Als het aantal leerlingen daalt, verwachten we namelijk dat het aantal aanvragen voor Ondersteuningsteams vanuit scholen en voorzieningen mee daalt.

Er zijn twee nuanceringen op bovenstaande. Als eerste is in dit ondersteuningsplan en de begroting in hoofdstuk 7 nog niet meegenomen dat de scholen in Weesp mogelijk bij ons samenwerkingsverband aansluiten. De gemeente Weesp en Amsterdam zijn gefuseerd, en in het voortgezet onderwijs zijn de scholen in Weesp al overgestapt naar het samenwerkingsverband VO Amsterdam Diemen. De basisschoolbesturen in Weesp zijn nog aan te overwegen of zij dit ook willen doen. Mocht dit gebeuren, gaat het om zeven scholen en daarmee 2.500 basisschoolleerlingen. Dat zou compenseren voor de daling in leerlingaantal, in elk geval in de komende vier jaar.

De tweede nuancering is dat we verwachten dat er meer kinderen vanuit de zorg doorstromen naar onderwijs, omdat we daar meer op in gaan zetten in het kader van ontwikkel- en leerrecht (zie [ambitie 3](#)). Dat zijn kinderen die nu nog een leerplichtvrijstelling hebben en op een zorgplek zitten. In de toekomst willen we stimuleren dat deze kinderen naast de geboden zorg een vorm van onderwijs krijgen, bijvoorbeeld in een onderwijszorgarrangement. En dus ingeschreven worden op school. Dan gaat het om ongeveer 260 kinderen.

### 4. Beleid en wetgeving rondom passend onderwijs

De Rijksoverheid heeft naar aanleiding van de evaluatie passend onderwijs een aantal maatregelen op een rij gezet. Een deel van deze maatregelen is nog niet uitgevoerd of het is nog onduidelijk hoe dit vorm gaat krijgen. Zo is er bijvoorbeeld nog geen landelijke norm voor basisondersteuning. Een ander voorbeeld is inclusief onderwijs, waarbij er een algemeen kader is vastgesteld waaronder het uitgangspunt dat we in 2035 in Nederland inclusief onderwijs hebben. Daarmee zou Nederland het internationale Salamanca-verdrag in praktijk brengen. Of er vanuit de overheid nog concrete richtlijnen komen, is niet duidelijk. Met elk nieuw kabinet kunnen die weer veranderen. Zoals onlangs aangekondigde bezuinigingen op funderend onderwijs.

Veranderingen in nationaal of regionaal beleid kunnen onverwachte en ingrijpende verschuivingen veroorzaken in de verantwoordelijkheden van scholen en samenwerkingsverbanden. Dit kan bijvoorbeeld leiden tot extra administratieve lasten of andere wettelijke eisen die de uitvoering van de plannen compliceren. Beleids- en wetgevingsveranderingen zijn vaak extern bepaald en kunnen losstaan van factoren zoals personeelsbezetting of financiering. Zelfs als het samenwerkingsverband voldoende personeel en middelen heeft, kunnen beleidswijzigingen het noodzakelijk maken om onze plannen bij te stellen.

Hoe we hiermee om kunnen gaan is het nauwgezet volgen van beleidsontwikkelingen, vroegtijdig in kaart brengen wat de impact is van nieuwe wetsvoorstellen en lobbyen richting de Rijksoverheid.

## 3.2 Onze partners

Samen met ouders, leerlingen en partners zoals het voortgezet onderwijs, gemeenten Amsterdam en Diemen werken we binnen deze context aan onze ambities.

### Onze partners in de stad

Ouders en kinderen staan vooraan in onze ambities en werkwijze. In de werkwijze met Ondersteuningsteams die het samenwerkingsverband hanteert zijn ouders altijd vaste gesprekspartner. Ouders, school en samenwerkingsverband bekijken samen hoe de ondersteuning het beste vorm gegeven kan worden voor ieder kind.

#### Samenwerking met de gemeenten

De gemeenten Amsterdam (inclusief Weesp) en Diemen helpen onze ambities te realiseren door het creëren van optimale ontwikkelingskansen voor ieder kind. Niet alleen de beleidsafdelingen, maar ook leerplicht, Ouder- en Kindteams (inclusief jeugdgezondheidszorg) en aanvullende jeugdhulp dragen hun steentje bij. Het Op Overeenstemming Gericht Overleg (OOGO) Passend Onderwijs geeft formeel vorm aan deze verantwoordelijkheid.

Daarnaast werken het samenwerkingsverband en de gemeente Amsterdam intensief samen op beleid. Zo is er met de gemeenten Amsterdam en Diemen een gezamenlijke [Ambitieagenda passend onderwijs en jeugdhulp](#) opgesteld. Deze staat geheel in het teken van inclusief denken en handelen. Hierin staan de gezamenlijke visie, onze ambities, doelen en beoogde resultaten voor het funderend onderwijs. We halen de opbrengsten meerdere keren per jaar open bespreken deze. Zo houden we inzicht en overzicht, en sturen we gezamenlijk bij. Belangrijke thema's in de ambitieagenda zijn: inclusief onderwijs, schoolaanwezigheid en ruimte voor het jonge kind. Oftewel thema's die aansluiten op dit Ondersteuningsplan.

Tot slot is er intensieve samenwerking met de gemeenten op uitvoeringsniveau. Waar nodig vragen de onderwijsadviseurs van het samenwerkingsverband aan de jeugdarts, leerplichtambtenaar of ouder- en kindadviseur om aan te sluiten bij overleggen over individuele leerlingen. De coördinator thuiszittende leerlingen van het samenwerkingsverband neemt maandelijks de thuiszittende leerlingen door met leerplicht. Deze coördinator is ook aanspreekpunt voor de onafhankelijke jeugdartsen die vrijstellingen afgeven. Partners kunnen ook altijd bij ons bureau terecht met losse consultvragen.

#### Samenwerken met de kinderopvang

Samen met de kinderopvang geven we de doorgaande lijn ([ambitie 4](#)) vorm. De samenwerking rondom het jonge kind is de laatste jaar intensiever geworden. Zo hebben het samenwerkingsverband, de gemeente, de kinderopvang en de zorg samen het plan Een kansrijk vervolg op een kansrijke start gemaakt. De activiteiten in het plan richten zich in het bijzonder op de leeftijd van 2 tot en met 6 jaar. Samen proberen we de overstap van kinderopvang naar basisschool te versoepelen. Er zijn in Amsterdam procesafspraken over hoe de kinderopvang informatie over kinderen met een ondersteuningsbehoefte overdraagt aan de basisscholen. Zo is er een overdrachtsformat en stroomschema. Deze afspraken gaan we de komende tijd actualiseren.

#### Samenwerken met het voortgezet onderwijs

Samen met het voortgezet onderwijs geven we de doorgaande lijn ([ambitie 4](#)) vorm. Met de uitvoeringsorganisatie van het samenwerkingsverband voortgezet onderwijs is de samenwerking steeds intensiever, met name op het gebied van bedrijfsvoering en beleidsvoorbereiding. Er zullen vaker medewerkers zijn die zowel voor het samenwerkingsverband primair onderwijs als het samenwerkingsverband voortgezet onderwijs werken. Zo hebben we ondertussen een gedeeld team van drie financiële medewerkers en een gedeelde communicatiemedewerker. Dat bevordert een gezamenlijke manier van werken en betere afstemming rondom de ondersteuning aan besturen en scholen voor primair en voortgezet onderwijs.

#### Samenwerken met het speciaal onderwijs clusters 1 en 2

Speciaal onderwijs voor clusters 1 en 2 valt formeel niet onder het samenwerkingsverband, er is wel een sterke samenwerking. Vooral met cluster 2 (Kentalis en VierTaal). Zij onderschrijven onze ambitie richting inclusief onderwijs en doen actief mee in deze beweging. Kentalis en VierTaal zetten hun kennis ambulant in binnen de reguliere scholen. Samen met de aangesloten besturen voor gespecialiseerd onderwijs werken we aan de ontwikkeling van expertisenetwerken.

#### Samenwerken met het Onderwijskennis Netwerk Amsterdam en andere partners

Het Onderwijskennis Netwerk Amsterdam (ONA) biedt het onderwijsveld manieren om 'evidence based' te werken en inzichten uit de wetenschap te verbinden aan de onderwijspraktijk. Leraren helpen andere leraren om deze kennis toe te passen in hun praktijk.

Overige partners zijn zorgaanbieders, de Hogescholen en universiteiten in Amsterdam, de G4-gemeenten en -samenwerkingsverbanden, en andere samenwerkingsverbanden in de regio. Met de zorgaanbieders werken we intensief samen om een continuüm van aanbod tussen zorg en onderwijs te ontwikkelen. Met hogescholen en universiteiten werken we steeds vaker samen om onderzoek te doen en om de lerarenopleiding te verbeteren. Met de G4-gemeenten en -samenwerkingsverbanden delen we goede voorbeelden en wisselen we actuele ontwikkelingen uit. Met andere samenwerkingsverbanden in de nabije regio stemmen we af over grensverkeer van leerlingen en gezamenlijk beleid.

# Informatie en ondersteuning voor ouders en leerlingen

## Ouders als belangrijke en gelijkwaardige partner

Ouders spelen een essentiële rol in de ontwikkeling en ondersteuning van hun kind. Het samenwerkingsverband en de scholen erkennen ouders als belangrijke en gelijkwaardige partners in het onderwijsproces. Daarom heeft het samenwerkingsverband de werkwijze aangepast. Deze werkwijze met ondersteuningsteams geeft ouders, school en samenwerkingsverband een gelijkwaardige positie bij het vaststellen van de ondersteuningsbehoefte. Ook is het van groot belang dat leerlingen en ouders toegang hebben tot onafhankelijke informatie en ondersteuning bijvoorbeeld tijdens de ondersteuningsteams of bij gesprekken op school.

## Kennis over hobbelige zoektocht naar passend onderwijs basis voor oudersteunpunt en leerlingsteunpunt

Voor ouders en leerlingen in het primair en voortgezet onderwijs is passend onderwijs vaak een hobbelige zoektocht. Wat deze zoektochten inhouden heeft het samenwerkingsverband eerder in beeld laten brengen met kwalitatief onderzoek: Stichting Alexander deed [onderzoek](#) naar de behoeften van kinderen en jongeren, Muzus deed [onderzoek](#) naar de ervaringen en behoeften van ouders. Met deze kennis hebben de samenwerkingsverbanden voor primair en voortgezet onderwijs de komst van [het Oudersteunpunt](#) in 2023 en [het Leerlingsteunpunt](#) in 2024 voorbereid. Hiermee hebben ouders en leerlingen een stevig verankerde onafhankelijke bron voor informatie en ondersteuning. De steunpunten kunnen vanuit hun onafhankelijke positie in een vroeg stadium op vragen van leerlingen en ouders inspelen. Zij kunnen leerlingen en ouders ook helpen een sterke gesprekspartner te zijn bij overleggen met onderwijsprofessionals.

## Informatie en steun in het ondersteuningsteam

Daarnaast bieden de onderwijsprofessionals van scholen en het samenwerkingsverband ouders en leerlingen informatie over passend onderwijs. Tijdens overleggen met het Ondersteuningsteam verkennen we welke ondersteuningsbehoefte een leerling heeft en wat voor aanbod daarbij past. Dit gebeurt altijd samen met ouders, school en het samenwerkingsverband. Als ouders extra informatie of steun kunnen gebruiken, zet het samenwerkingsverband maatschappelijke deskundigen in. Zij zijn speciaal opgeleid om oog te hebben voor de thuissituatie en de context van leerlingen en ouders. Voor anderstalige ouders zijn er tolken beschikbaar. We evalueren standaard de ervaringen van ouders met het Ondersteuningsteam door hen een korte vragenlijst te sturen na afloop. Mochten leerlingen of ouders ontevreden zijn kunnen zij een klacht of bezwaar indienen. Meer hierover kun je lezen in [paragraaf 4.3](#).

## Heldere inhoudelijke informatie

Als laatste biedt het samenwerkingsverband online informatie aan. [De website van het samenwerkingsverband](#) is eind 2024 vernieuwd en speelt in op actuele ontwikkelingen en de behoeften van leerlingen en ouders. Een voorbeeld hiervan is het hoorrecht dat vanaf augustus 2025 voor ouders en leerlingen geldt wanneer school extra ondersteuning wil bieden. Hiermee ontwikkelt het samenwerkingsverband steeds meer inhoudelijke informatie specifiek voor leerlingen en ouders. Andere voorbeelden zijn een publieksvriendelijke versie van het jaarverslag en een folder over de werkwijze met Ondersteuningsteams.

# Informatie en ondersteuning voor onderwijsprofessionals

Elke school heeft een onderwijsadviseur als vast contactpersoon bij het samenwerkingsverband. Daar kunnen ze met vragen en zorgen terecht, en de onderwijsadviseur sluit aan bij Ondersteuningsteams als de school daarom vraagt.

Om kennisdeling en professionalisering te stimuleren heeft het samenwerkingsverband sinds 2024 het digitale platform [Binnenplaats](#). Daar zetten we onze ambities op, inhoudelijke artikelen over de ontwikkelingen in onze regio en goede voorbeelden rondom inclusie en andere thema's. Er is een forum om ervaringen uit te wisselen. Ook vind je het scholingsaanbod in de stad. Het samenwerkingsverband biedt daarbij zelf ook verschillende trainingen aan, in samenwerking met partners. Zo is er de training 'Krachtig samenwerken op de werkvloer' die een intern begeleider en ouder- en kindadviseur samen volgen. Ook zijn er trainingen rondom (hoog)begaafdheid en trainingen van de JGZ om de MAZL-aanpak onder de aandacht te brengen.

Het is belangrijk om scholen goed mee te nemen in het Ondersteuningsplan. In een eerdere fase zijn scholen breed uitgenodigd om een evaluatie over de werkwijze met Ondersteuningsteams in te vullen en om deel te nemen aan gesprekken over de evaluatie van de ambities uit ons oude ondersteuningsplan. Tijdens het schrijven van het Ondersteuningsplan zijn scholen via hun besturen uitgenodigd om mee te denken met onze nieuwe ambities. De vorm verschilde per bestuur, bijvoorbeeld in een wijkoverleg, schoolleidersoverleg of netwerk van intern begeleiders. Na het vaststellen van het Ondersteuningsplan organiseren we momenten om scholen mee te nemen in het plan, besteden we er aandacht aan tijdens de jaarlijkse kennismakingsbijeenkomst met nieuwe intern begeleiders en schoolleiders, en krijgt het Ondersteuningsplan een plek op ons digitale platform [Binnenplaats](#).



**binnenplaats**

# 040

## De inrichting van passend en inclusief onderwijs

### 4.1 De start op school en de zorgplicht

#### De zorgplicht

Ouders melden hun kind schriftelijk aan bij de school van hun voorkeur. Dan begint voor de school de zorgplicht. Alleen wanneer de groep vol is, mag de school de ouders doorverwijzen. Kan een school de leerling niet toelaten, dan leggen zij aan de ouders uit waarom dit zo is. Ook moet de school een passende plek op een andere school zoeken. Het schoolbestuur kan hierbij helpen. Als ouders vermoeden dat hun kind extra ondersteuning nodig heeft, of als de kinderopvang dit heeft aangegeven dan melden zij dit bij de school. Voor leerlingen met een ondersteuningsbehoefte heeft het samenwerkingsverband een [handreiking zorgplicht](#) opgesteld.

Voor toelating tot een basisschool in Amsterdam gelden aparte regels, genaamd het stedelijk toelatingsbeleid. In Diemen geldt dit niet, daar kunnen ouders hun kind bij de school van voorkeur aanmelden.

#### Het ondersteuningsaanbod in de schoolgids

Elke school binnen het samenwerkingsverband is wettelijk verplicht een beschrijving van het ondersteuningsaanbod (voorheen het schoolondersteuningsprofiel) op te stellen. Er staat in hoe de school de taken en verantwoordelijkheden met betrekking tot passend onderwijs heeft verdeeld en hoe de basis- en extra ondersteuning is georganiseerd. Tot slot beschrijft de school welke ambities ze heeft voor de toekomst. De scholen in Amsterdam en Diemen gebruiken hiervoor het format van het samenwerkingsverband. Per augustus 2025 zijn scholen verplicht het ondersteuningsaanbod in de schoolgids op te nemen. Daarmee heeft de medezeggenschapsraad van de school instemming hierop. Ook hebben leerlingen in het kader van hoorrecht inspraak op het ondersteuningsaanbod. De scholen stellen minimaal iedere vier jaar de beschrijving van het aanbod bij en leggen deze voor goedkeuring voor aan de MR.

## 4.2 Een samenhangend geheel van ondersteuningsvoorzieningen

### Een dekkend netwerk aan voorzieningen

Leerlingen die dat nodig hebben, hebben in Amsterdam en Diemen de beschikking over een samenhangend en dekkend geheel van ondersteuningsvoorzieningen. Waar nodig breiden we dat uit. Hoe we dit monitoren is te lezen in [hoofdstuk 6](#). Hieronder lees je over het aanbod.

#### Basisondersteuning – een goede basis

Het begint met goed signaleren en het bieden van basisondersteuning op de reguliere basisscholen. Alle scholen werken handelingsgericht (HGW) aan passende ondersteuning.

#### Extra ondersteuning – op de school

Wanneer de basisondersteuning onvoldoende helpt, organiseert de school in overleg met ouders extra ondersteuning en legt dit vast in een Ontwikkelingsperspectiefplan (OPP). De extra ondersteuning kan kortdurend of structureel zijn. Arrangementen zijn een vaak ingezet instrument. In 2023–2024 kreeg zo'n 5% van de leerlingen op de reguliere basisscholen een arrangement.

#### Initiatieven in de wijk

Scholen en partners bundelen hun expertise om efficiënt en kwalitatief aanbod te organiseren. Besturen zijn verantwoordelijk om initiatieven te organiseren. Het samenwerkingsverband heeft wel een potje waar een nieuw initiatief voor twee jaar mee ondersteund kan worden. Zo'n 130 leerlingen (0,2%) zit in een dergelijk initiatief. Voorbeelden zijn startklassen voor jonge kinderen met achterstanden en trainingsgroepen voor thuiszittende kinderen. De meest gebruikte vorm voor een startklas is dat kinderen 1,5 dag in kleine groep extra begeleiding krijgen om vaardigheden te leren in combinatie met ondersteuning voor ouders. De overige 3,5 dag doen de kinderen mee in de reguliere groep. Het aantal startklassen is uitgebreid, en wordt sinds een paar jaar meegefinancierd door de gemeente Amsterdam. Ook zijn er initiatieven voor thuiszittende kinderen en kinderen op de wachtlijst voor het speciaal onderwijs. Dit is vaak in de vorm van een kleine groep van zes tot acht kinderen waarbij er extra aandacht en begeleiding beschikbaar is. Een ander voorbeeld is de samenwerking van speciaal onderwijs met de reguliere scholen in de regio Zuid en Centrum door middel van co-teaching. Gespecialiseerde leraren van de reguliere scholen en de PI-scholen zijn verbonden aan Level en co-teachen collega's in het omgaan met en vaardiger worden in bijvoorbeeld een vraag rondom gedrag.

#### Speciaal basisonderwijs – meer tijd en hulp om doelen te halen

Een kleine groep leerlingen heeft een meer beschermde leeromgeving nodig hebben. Leerlingen die ondersteuning bij het leren nodig hebben, eventueel met (lichte) ondersteuning rondom gedrag kunnen naar het speciaal basisonderwijs. Deze scholen werken aan dezelfde doelen als het reguliere onderwijs, maar leerlingen krijgen meer tijd om die te halen. Leerlingen zitten in kleinere groepen en krijgen hulp van deskundigen bij het leren. In 2023–2024 zaten ruim 1300 kinderen uit Amsterdam en Diemen (2,08%) in het speciaal basisonderwijs

#### Speciaal onderwijs – intensieve ondersteuning door gespecialiseerde leraren

Soms hebben leerlingen extra ondersteuning nodig die de reguliere basisschool en speciale basisschool niet bieden. Bijvoorbeeld intensieve ondersteuning voor kinderen met een lichamelijke of verstandelijke beperking, langdurig zieke kinderen of kinderen met ernstige gedragsproblemen. Voor deze kinderen hebben we speciaal onderwijs. Gespecialiseerde leraren, hulpverleners en deskundigen ondersteunen de kinderen in kleine groepen bij het leren. In 2023–2024 zaten er ruim 1100 kinderen (1,72%) in het speciaal onderwijs. Sinds een paar jaar zijn er wachtlijsten voor speciaal onderwijs. Per jaar zetten we extra budget in voor zo'n 40 kinderen om de wachttijd te overbruggen.

Veel kinderen in het speciaal onderwijs hebben profijt aan specialistische jeugdhulp. Sinds 2018 werken de gemeente Amsterdam, de samenwerkingsverbanden voor primair en voortgezet onderwijs, het speciaal onderwijs en zorgaanbieders samen om specialistische jeugdhulp in het speciaal onderwijs (SJSO) beschikbaar te maken. Leerlingen en hun ouders krijgen snel de onderwijssteuning en de specialistische jeugdhulp die nodig is.

#### Onderwijszorgarrangementen – zorg met deeltijd onderwijs

Om het aantal kinderen dat geen onderwijs kan volgen en een vrijstelling van de leerplicht heeft te beperken, bieden we onderwijs-zorgarrangementen. Dat is intensieve begeleiding en ondersteuning aan hele kleine groepjes kinderen om leren en ontwikkelen mogelijk te maken. Zo'n 80 kinderen (0,1%) zitten hierin.

## Wat wij verwachten van scholen – het kwaliteitskader

Wat wij verwachten van scholen rondom de basisondersteuning en extra ondersteuning staat in het kwaliteitskader passend onderwijs (zie [bijlage 1](#)). De ouderbelangenorganisaties hebben in het najaar van 2024 een advies voor een landelijke norm basisondersteuning aan de overheid uitgebracht. De verwachting is dat de norm in het schooljaar 2026–2027 bij wet is vastgelegd. Tegelijk gaan we in Amsterdam en Diemen richting inclusief onderwijs en veranderen daardoor de verwachtingen die we hebben van scholen. Om deze reden gaan we het kwaliteitskader de komende jaren hierop aanpassen.

## 4.3 De route naar passende ondersteuning start op de basisschool

### Route naar extra expertise

Om scholen en besturen te helpen een passend aanbod te organiseren, bieden we advies en expertise aan.

#### Consultvragen

Scholen, ouders en partners kunnen bij ons terecht voor vragen. Dat zijn laagdrempelige vragen, soms over een specifiek kind en soms meer algemeen. Er komen jaarlijks tussen de 500 en 600 vragen binnen. De meeste komen van scholen en ouders.

#### Ondersteuningsteam (OT)

Als het een school niet lukt om een passend aanbod te bieden, kan de school een Ondersteuningsteam organiseren. School, ouders en de onderwijsadviseurs en maatschappelijk deskundigen van het samenwerkingsverband stellen samen de onderwijs- en ondersteuningsbehoefte vast, bespreken passende ondersteuning en de best passende onderwijsplek. Er zijn zo'n 800 tot 900 aanvragen per jaar. Voor meer informatie over hoe een Ondersteuningsteam verloopt inclusief de toelaatbaarheidsverklaring (TLV) voor het speciaal basisonderwijs of speciaal onderwijs, zie de volgende paragraaf.

#### Autisme Steunpunt

Het steunpunt ondersteunt onderwijsprofessionals met consultaties bij crisis- en probleemsituaties, geeft voorlichting over autisme en onderwijs en biedt deskundigheidsbevordering. Per jaar zijn er 200 tot 300 trajecten.

#### Experts medische- en revalidatievragen

Deze experts doen observaties, voeren schrijfmotorisch onderzoek uit en adviseren mee over aanpassingen die nodig zijn in het onderwijs. Per jaar zijn er ongeveer 130 trajecten.

#### Experts begaafdheid

Scholen kunnen consultvragen stellen over kinderen met kenmerken van begaafdheid, dat komt meer dan 75 keer per jaar voor. Voor dubbel bijzondere leerlingen bieden de experts advies via een arrangement, dat komt 10-20 keer voor per jaar. Als laatste kunnen kwetsbare begaafde leerlingen die gaan overstappen van basisschool naar middelbare school aangemeld worden voor de zachte landing. Dat zijn per jaar tussen de 20 en 40 kinderen.

#### Coördinatie thuiszitten

De coördinator thuiszittende leerlingen kijkt mee met de school en legt de verbinding met samenwerkingspartners. Voor langdurig thuiszittende kinderen huurt het samenwerkingsverband Orion in. We zijn jaarlijks bij zo'n 200 thuiszittende kinderen betrokken.

#### Poortwachter dyslexie

Het samenwerkingsverband beoordeelt als poortwachter of een leerling in aanmerking komt voor vergoede dyslexiezorg voor Ernstige Dyslexie. Zo zorgen we dat de juiste kinderen de juiste zorg krijgen én dat we deze zorg blijvend financieren vanuit het beschikbare budget.

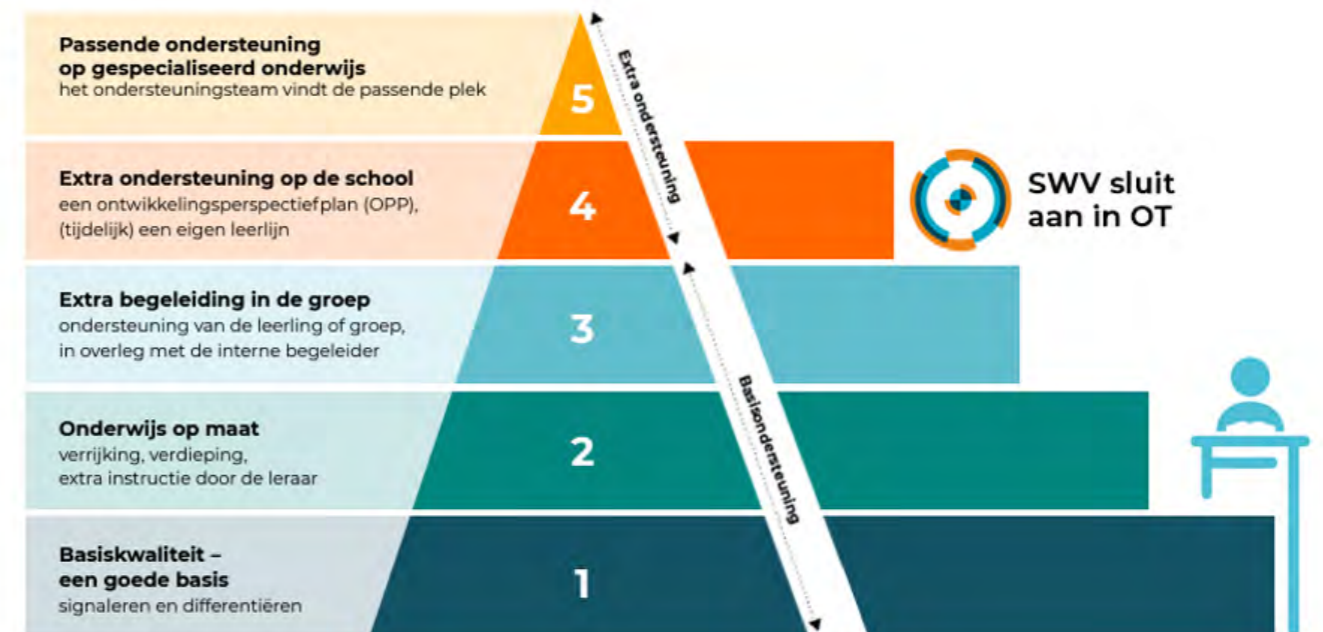
Deze expertise bieden we als samenwerkingsverband aan om een dekkend aanbod in de stad te stimuleren (zie [ambitie 1](#)). Het Ondersteuningsteam is daarbij de belangrijkste manier voor school, ouders en samenwerkingsverband om samen te kijken naar passend aanbod voor een kind. Waar nodig sluiten de bovenstaande experts aan bij een Ondersteuningsteam. Scholen kunnen echter ook los van een Ondersteuningsteam een aanvraag indienen bij het Autisme Steunpunt, de experts medische- en revalidatievragen, experts (hoog)begaafdheid en coördinator thuiszitten. Dan neemt de expert direct contact op met de school en adviseert mee over vraagstukken rondom passend onderwijs.

### Route Ondersteuningsteams

Door goede samenwerking met ouders en professionals binnen [een Ondersteuningsteam](#) krijgen meer leerlingen op tijd een passend aanbod, gaan meer leerlingen in de eigen wijk of buurt naar school en komen minder leerlingen thuis te zitten. Deze werkwijze en de resultaten monitoren we continu (zie ook [ambitie 1](#)).

### Wanneer betreft een school het samenwerkingsverband bij het Ondersteuningsteam?

We gaan ervan uit dat er eerst een aantal stappen binnen school zijn gezet voordat het samenwerkingsverband betrokken raakt. Zo is er afgesproken dat elk bestuur een adviesfunctie passend onderwijs heeft die met de school meedenkt bij het inzetten van extra ondersteuning. Bij het ene bestuur is dat een adviesloket of expertisecentrum en bij het andere bestuur een adviseur passend onderwijs. Heeft de school bijvoorbeeld een Ondersteuningsteam met ouders erbij gehouden? Is er een expert betrokken? Is het inschakelen van de ouder- en kindadviseur overwogen? Komt de school ondanks de extra ondersteuning die er is georganiseerd voor de leerling en leerkracht niet tot een passend aanbod? Dan kan de school het samenwerkingsverband inschakelen. De onderstaande afbeelding laat zien in welke fase het samenwerkingsverband aansluit.



Bij een Ondersteuningsteam sluiten school, ouders, het samenwerkingsverband en eventuele partners zoals leerplichtambtenaar of ouder- en kindadviseur aan. De onderwijsadviseur en maatschappelijk deskundige van het samenwerkingsverband helpen binnen het Ondersteuningsteam om de onderwijsbehoeften verder in kaart te brengen en mee te denken over welke ondersteuning daar concreet bij past. Dat doen zij contextgericht door te kijken naar de leerling, de school en de thuissituatie. Ook denken de deskundigen van het samenwerkingsverband mee over verschillende scenario's en wat er wel en niet van betrokkenen verwacht mag worden. Het samenwerkingsverband kijkt daarnaast wijkgericht en betreft of raadpleegt als dat nodig is andere specialisten.

Het traject van een Ondersteuningsteam kan afhankelijk van het kind en de context verschillende kanten op. Het Ondersteuningsteam kan kijken naar het inzetten van extra ondersteuning op de huidige school. Een andere mogelijkheid is de overstap naar een andere (reguliere) school in de wijk. Of een overstap naar het speciaal onderwijs of speciaal basisonderwijs, waarvoor het samenwerkingsverband dan een toelaatbaarheidsverklaring toekent.

## Route naar het speciaal onderwijs of speciaal basisonderwijs met een toelaatbaarheidsverklaring

Soms zijn er meerdere gesprekken nodig. Komen school, ouders en samenwerkingsverband binnen het Ondersteuningsteam gezamenlijk tot de conclusie dat de geboden ondersteuning ontoereikend is? En vinden zij dat de leerling beter op zijn of haar plek is op het speciaal onderwijs of speciaal basisonderwijs? Dan kan het samenwerkingsverband snel een toelaatbaarheidsverklaring afgeven.

Het samenwerkingsverband heeft als wettelijke verplichting dat zij waarborgt dat er twee deskundigen een uitspraak doen over een aanvraag van een toelaatbaarheidsverklaring. De eerste deskundige is een onderwijsadviseur van het samenwerkingsverband. Deze kijkt vooral mee op de onderwijs- en ondersteuningsbehoefte van de leerling. De tweede is meestal een maatschappelijk deskundige, soms een andere onderwijsadviseur. Deze staat de ouders bij in het proces om de ondersteuningsbehoefte helder te krijgen. De deskundigen baseren hun advies op informatie uit het Ondersteuningsteam en het ontwikkelingsperspectief (OPP). De directeur-bestuurder van het samenwerkingsverband geeft de toelaatbaarheidsverklaring af na een positief advies van het Ondersteuningsteam en ten minste van de twee deskundigen van het samenwerkingsverband.

Er zijn twee type toelaatbaarheidsverklaringen: voor het speciaal basisonderwijs en voor het speciaal onderwijs. De toelaatbaarheidsverklaring voor het speciaal onderwijs is te onderscheiden in drie bekostigingscategorieën – laag, midden of hoog. De bekostigingscategorieën hangen samen met de intensiteit van de ondersteuningsbehoeften.

### Pilot volumebekostiging

Op dit moment is er bij vier scholen voor speciaal onderwijs een pilot met volumebekostiging gaande waarin er geen onderscheid is tussen bekostigingscategorie laag, midden en hoog. Een leerling krijgt bij deze vier scholen standaard een lage bekostigingscategorie. De scholen krijgen daarnaast extra schoolbudget om meer intensieve ondersteuning te financieren. Het doel is om bureaucratie te verminderen door geen bekostigingscategorie te bepalen, terwijl de school nog steeds een vergelijkbaar budget krijgt. Bij de scholen voor speciaal onderwijs die niet meedoen met de pilot geldt de oude werkwijze, dus mét bekostigingscategorie.

### Speciaal basisonderwijs+

Op zes SBO-scholen vindt een speciaal aanbod plaats: de SBO+. Dit aanbod is voor leerlingen die qua ondersteuningsbehoeften tussen speciaal basisonderwijs en speciaal onderwijs in zitten. De leerling krijgt een toelaatbaarheidsverklaring voor het speciaal basisonderwijs. Vervolgens krijgt de school voor speciaal basisonderwijs van het samenwerkingsverband budget om extra ondersteuning voor de groep te zetten, zoals een leerkrachtondersteuner of onderwijsassistent. Op deze manier kan het speciaal basisonderwijs leerlingen vaker de nodige ondersteuning bieden. Het aantal leerlingen dat overstapt van speciaal basisonderwijs naar speciaal onderwijs is in 2023-2024 dan ook gedaald van 25 naar 8, en een mogelijke verklaring hiervoor is dit aanbod.

## Informeren, betrekken en horen van ouders

Het is belangrijk dat de school ouders informeert over het betrekken van het samenwerkingsverband. Willen ouders niet dat het samenwerkingsverband aansluit bij een Ondersteuningsteam, dan kan een school alsnog het samenwerkingsverband betrekken. Alle betrokkenen bekijken dan samen in overleg hoe de onderwijsbehoefte van de leerling in kaart gebracht kan worden.

Ouders kunnen een klacht bij het samenwerkingsverband indienen, een compliment geven of binnen één jaar na de afgifte of afwijzing van de toelaatbaarheidsverklaring tegen dit besluit in bezwaar gaan. Hoe dit moet staat op de (afwijzing van de) toelaatbaarheidsverklaring en op [de website](#).

### In bezwaar tegen de toelaatbaarheidsverklaring

Ouders of het schoolbestuur kunnen in bezwaar gaan tegen het besluit om een toelaatbaarheidsverklaring af te geven of af te wijzen. Dit moet binnen zes weken na de datum van afgifte of toekenning van de toelaatbaarheidsverklaring. Het samenwerkingsverband bekijkt het bezwaarschrift en gaat waar dat mogelijk is eerst in gesprek met de bezwaarde. Dat gesprek is bedoeld om toe te lichten hoe het besluit is genomen, van beide kanten goed naar elkaar te luisteren en om tot een oplossing te komen. Mocht het gesprek niet leiden tot een oplossing, legt het samenwerkingsverband de zaak voor aan de Landelijke Bezwaaradviescommissie Toelaatbaarheidsverklaringen ([www.onderwijsgeschillen.nl](http://www.onderwijsgeschillen.nl)). Deze commissie nodigt alle partijen uit en hoort deze in een zitting. Hieruit volgt – doorgaans binnen vier weken – een advies van de commissie aan het samenwerkingsverband om het besluit in stand te houden of om deze te herzien. Op basis van dit advies moet het samenwerkingsverband het besluit heroverwegen; de directeur-bestuurder neemt een besluit op bezwaar. Wanneer een ouder of schoolbestuur het niet eens is met het nieuwe besluit van het samenwerkingsverband, kan zij tegen dit besluit beroep instellen bij de rechtbank, sector bestuursrecht.

Zie ook [paragraaf 3.2](#) over hoe wij vanuit het samenwerkingsverband ouders en leerlingen informeren en ondersteunen. Dit is belangrijk voor ons, en is ook expliciet in onze ambities ([ambitie 1](#)) opgenomen.

## Route vanuit voorzieningen

Soms zit een kind op 4- of 5-jarige leeftijd op een gespecialiseerde (voorschoolse) voorziening. Bijvoorbeeld het Medisch Orthopedagogisch Centrum 't Kabouterhuis, vroegbehandeling Kentalis of een andere zorgplek. Het kan zijn dat er voor deze kinderen gedacht wordt aan een vorm van gespecialiseerd onderwijs op het moment dat de overstap naar school in beeld is. De voorziening doet dan samen met ouders de aanmelding bij de beoogde school voor speciaal onderwijs of speciaal basisonderwijs.

Als het kind bij een school voor speciaal onderwijs wordt aangemeld, dan doet de orthopedagoog of psycholoog van die betreffende school in de rol van de eerste deskundige de beoordeling en een uitspraak over de afgifte van de toelaatbaarheidsverklaring. De deskundige van het samenwerkingsverband vervult de rol van tweede deskundige. Bij twee positieve adviezen van de deskundigen geeft de directeur-bestuurder een toelaatbaarheidsverklaring af. Wanneer ouders het daar niet mee eens zijn, of als de ouders en de school de inschatting maken dat het aanbod van de school voor speciaal onderwijs niet passend is, dan organiseert de school een Ondersteuningsteam. Daarbij betreft de school het samenwerkingsverband. Als het kind bij een school voor speciaal basisonderwijs wordt aangemeld, organiseert deze school direct een Ondersteuningsteam waarbij zij ook het samenwerkingsverband betreft.

## Wachlijsten speciaal onderwijs

Kinderen die voor ondersteuning zijn aangewezen op het gespecialiseerd onderwijs, moeten daar zo snel mogelijk een plek krijgen. Helaas hebben we sinds twee jaar wachlijsten voor het speciaal onderwijs. Tijdens het Ondersteuningsteam zoeken school, ouders en samenwerkingsverband naar alternatieve mogelijkheden. De verwijzende school houdt zorgplicht totdat de leerling is geplaatst. Dit houdt in dat de school tot de plaatsing verantwoordelijk blijft voor het onderwijs aan de leerling. Het samenwerkingsverband heeft de laatste twee jaar extra budget beschikbaar gemaakt voor de verwijzende school waar dat nodig was en budgetten van de school en het schoolbestuur onvoldoende bleken. Dit extra budget gebruikt de school om extra ondersteuning te organiseren tijdens de wachttijd. Bijvoorbeeld begeleiding in kleine groepen op school of in de wijk.

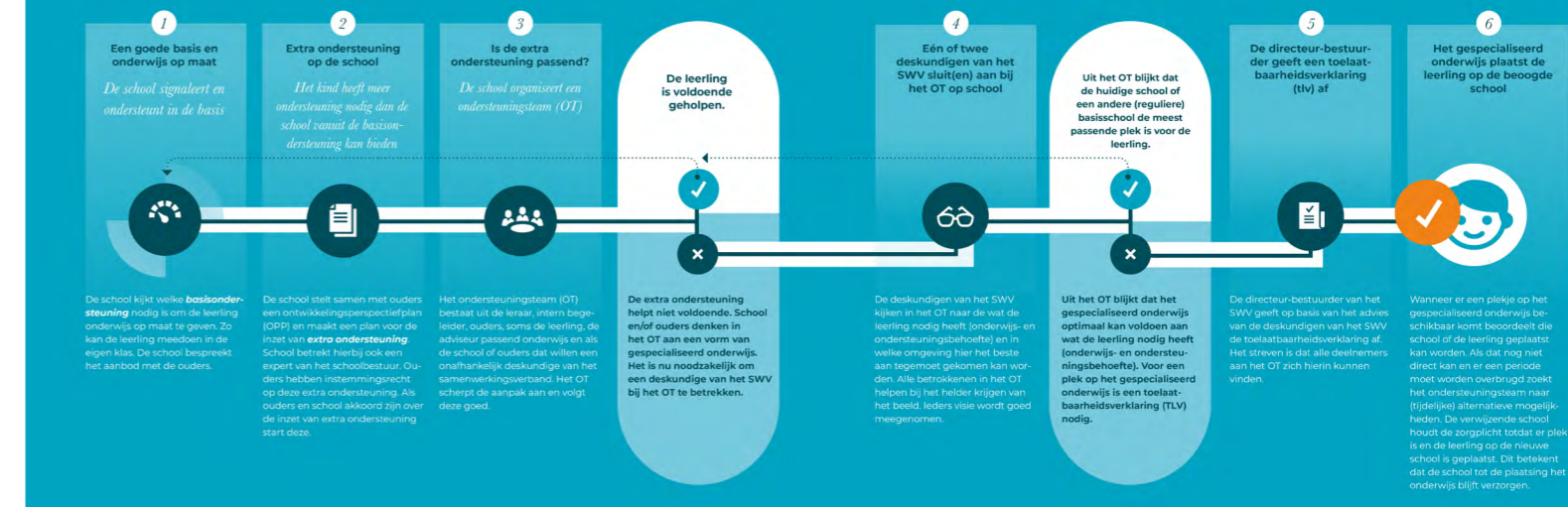
De scholen voor speciaal onderwijs werken samen met een algemene wachttijst. Het samenwerkingsverband heeft hierin de rol van facilitator. In overleg met ouders krijgt de leerling een plek op deze wachttijst. Het samenwerkingsverband faciliteert met regelmaat een overleg waarin de scholen voor speciaal onderwijs de wachttijst bespreken en bekijken of en waar op dat moment plek is voor de leerlingen op de lijst. Plaatsing gaat op basis van de aanmelddatum van de leerling op de wachttijst. Daarbij wordt ook rekening gehouden met leeftijd, aanbod en thuisnabijheid.

## Route terugplaatsing: van speciaal (basis)onderwijs terug naar regulier basisonderwijs

Leerlingen krijgen een toelaatbaarheidsverklaring voor een bepaalde termijn: één jaar, twee jaar, drie jaar of tot het einde van de basisschooltijd zijn de meest voorkomende termijnen. Voor een deel van de leerlingen vraagt de school voor gespecialiseerd onderwijs een verlenging van de toelaatbaarheidsverklaring aan bij het samenwerkingsverband. Het kan ook voorkomen dat er geen verlenging wordt aangevraagd en een kind terugstroomt naar het regulier onderwijs. Scholen voor speciaal basisonderwijs of speciaal onderwijs kunnen een Ondersteuningsteam aanvragen bij het samenwerkingsverband om mee te denken als er zorgen of twijfels zijn. Het samenwerkingsverband gaat verkennen hoe wij de terugstroom van leerlingen naar het regulier onderwijs verder kunnen stimuleren (zie [ambitie 2](#)).

## De route naar passende ondersteuning

Elk kind verdient passend onderwijs en goede ondersteuning. Hieronder staan de stappen beschreven die we in Amsterdam en Diemen zetten om dit te realiseren.



De route van het Ondersteuningsteam samengevat in een visueel

## Route overstap van primair naar voortgezet onderwijs

Soms is het samenwerkingsverband primair onderwijs betrokken bij leerlingen die overstappen naar de middelbare school. In Amsterdam is er [een systeem van loting en matching](#). Er is een deskundige beschikbaar die basisvragen van scholen rondom de overstap kan beantwoorden. Als het gaat om kinderen met ondersteuningsbehoeften, stemmen de onderwijsadviseurs van de samenwerkingsverbanden primair en voortgezet onderwijs af om de overstap zo soepel mogelijk te maken. De aanmelding voor kleinschalige ondersteunende scholen voor voortgezet onderwijs, het voortgezet speciaal onderwijs en het praktijkonderwijs loopt via het Samenwerkingsverband voortgezet onderwijs.

## Route bij thuiszitten

Soms komen kinderen thuis te zitten. Als een kind langer dan vier weken niet naar school gaat, is de school verplicht dit te melden bij Leerplicht. Leerplicht en het samenwerkingsverband wisselen elke maand uit welke kinderen thuiszitten, om te voorkomen dat er kinderen buiten beeld vallen. De regie bij thuiszitten blijft bij de school en het schoolbestuur liggen. De coördinator thuiszittende leerlingen van het samenwerkingsverband denkt mee met de situatie, stuurt aan op een plan en betreft waar nodig partners uit bijvoorbeeld de jeugdhulp en de zorg. Het doel is om kinderen zo snel mogelijk terug naar school te begeleiden.

Naast leerplichtige kinderen die volledig thuiszitten, zijn er ook leerplichtige kinderen die deels thuiszitten en nog niet leerplichtige vierjarigen die thuiszitten. Bij deze twee doelgroepen is het voor scholen niet verplicht dit door te geven aan Leerplicht of samenwerkingsverband. Wel houdt het samenwerkingsverband dit bij, als scholen dit bij ons melden of als dit tijdens een Ondersteuningsteam boven tafel komt.

# 050

## Onze organisatie

Het samenwerkingsverband is een uitvoeringsorganisatie en tegelijk een netwerk van partijen. Veel van de financiële middelen en daarmee verantwoordelijkheden liggen bij de scholen (zie [hoofdstuk 7 Financiën](#)).

### 5.1 Het samenwerkingsverband als centrale uitvoeringsorganisatie

De directeur-bestuurder heeft de dagelijkse leiding over de uitvoeringsorganisatie van het samenwerkingsverband. De centrale uitvoeringsorganisatie is gericht op samenwerking met onderwijs- en zorgpartners om zo optimaal gebruik te maken van elkaars expertise en ervaring. De medewerkers van het samenwerkingsverband ondersteunen scholen en besturen bij het uitvoeren en ontwikkelen van passend en inclusief onderwijs. Een deel van het team is direct betrokken bij de uitvoering van passend onderwijs, zoals de verschillende deskundigen die beschreven staan in [paragraaf 4.2](#). Een deel heeft een ondersteunende of beleidsmatige rol voor de netwerk- en uitvoeringsorganisatie. Dit houdt in dat de centrale organisatie – naast het uitvoerend werk rond toelaatbaarheidsverklaringen, advies over specifieke ondersteuningsbehoeften en dyslexiezorg – het beleid maakt en uitvoert.

## 5.2 Het samenwerkingsverband als netwerk

### Deelnemersraad

De aangesloten schoolbesturen hebben zitting in de deelnemersraad. De deelnemersraad komt zeven keer per jaar bijeen en een afvaardiging overlegt twee keer per jaar met de Raad van Toezicht. De deelnemersraad maakt mogelijk dat de besturen direct en voortdurend betrokken zijn bij strategische en beleidsbepalende beslissingen binnen het samenwerkingsverband. De deelnemersraad is tevens een ontmoetingsplaats voor kennisdeling, inspiratie en dialoog.

Voor de vaststelling of wijziging van het ondersteuningsplan is er voorafgaand instemming nodig van de deelnemersraad. Daarnaast is er voorafgaand goedkeuring nodig van de deelnemersraad op de volgende besluiten van het samenwerkingsverband:

- Vaststelling van de strategische doelstellingen van de stichting (missie en visie);
- Vaststelling van het (strategisch) meerjarenbeleidsplan en meerjarenbegroting;
- Vaststelling van het jaarplan en jaarbegroting van de stichting;
- Wijziging van de statuten, juridische fusie of juridische (af)splitsing van de stichting en ontbinding van de stichting, waaronder begrepen de bestemming van een eventueel batig saldo

Als laatste heeft de deelnemersraad de mogelijkheid om advies uit te brengen over de volgende voorgenomen besluiten:

- Het vaststellen van het (functie)profiel voor de bestuurder;
- Het benoemen van de bestuurder;
- Het vaststellen van het profiel voor de leden van de raad van toezicht;
- Het voorstel van het bestuur tot bestemming van de eventuele reserves en eventuele winsten, als onderdeel van de jaarrekening;
- Het aangaan of verbreken van duurzame strategische samenwerkingen

Afwijking van het advies kan slechts schriftelijk en gemotiveerd plaatsvinden, in het belang van het samenwerkingsverband.

Er is gekozen voor hybride commissies. Er zijn voorbereidende commissies, die bestaan uit leden van de Raad van Toezicht en vertegenwoordigers van de schoolbesturen. Samen vormen zij de audit- en kwaliteitscommissie met ieder een eigenstandige verantwoordelijkheid.

#### De kwaliteitscommissie

Adviseert over het opstellen, uitvoeren en evalueren van beleid. Reflecteert op de voortgangsrapportages, het jaarverslag en de jaarplannen.

#### De auditcommissie

Toetst en adviseert over de doelmatige besteding van de ondersteuningsmiddelen, het bereiken van de beoogde doelen en zien toe op een deugdelijk financieel beheer.

Beide commissies adviseren op basis van de financiële en inhoudelijke voortgangsrapportages en regionale en landelijke ontwikkelingen de Raad van Toezicht en de deelnemersraad. Ze bereiden met de directeur-bestuurder de vergaderingen voor.

### Raad van Toezicht

Vóór september 2024 was het samenwerkingsverband een vereniging en waren de schoolbestuurders gezamenlijk intern toezichthouder in de vorm van de algemene ledenvergadering. Met de omzetting naar een stichting heeft het samenwerkingsverband vijf onafhankelijke leden als toezichthouder. De Raad van Toezicht heeft een aantal bevoegdheden, zoals het goedkeuren van het Ondersteuningsplan, de meerjarenbegroting, de jaarrekening en het voeren van beoordelings- en evaluatiegesprekken met de directeur-bestuurder. De Raad van Toezicht stelt het toezichthouderverslag op als onderdeel van het jaarverslag.

### Klankbordgroep

Het is belangrijk om goed aan te sluiten op de ontwikkelingen en de visie binnen het onderwijs in Amsterdam en Diemen. Daarom hebben we een klankbordgroep van beleidsmedewerkers, adviseurs passend onderwijs en directeuren van de verschillende schoolbesturen. Het doel is om beleid voor te bereiden en ingezet beleid te toetsen. Daarnaast wisselt het samenwerkingsverband ervaringen met passend onderwijs uit. Ook bespreken we vragen over passend onderwijs uit de scholen. De klankbordgroep bestaat uit medewerkers uit het regulier basisonderwijs uit Amsterdam en Diemen, het speciaal basisonderwijs en het speciaal onderwijs (clusters 2, 3 en 4). De klankbordgroep komt ongeveer tien keer per schooljaar bijeen.

### Ondersteuningsplanraad

De medezeggenschap en betrokkenheid van ouders en medewerkers van de aangesloten scholen bij de beleidsvoorbereiding is geregeld in de vorm van een Ondersteuningsplanraad (OPR). De OPR geeft instemming op het ondersteuningsplan en de jaarplannen. Zonder deze instemming mag de directeur-bestuurder van het samenwerkingsverband het plan niet vaststellen. De OPR bespreekt beleidsonderwerpen die de transparantie ten goede komen. De OPR telt tien leden; vijf medewerkers en vijf ouders. De OPR en de directeur-bestuurder bepalen het aantal overlegvergaderingen en leggen dit vast in een vergaderschema. De OPR en de intern toezichthouder voeren twee keer per jaar overleg.

# 060

## Kwaliteits- zorg

Ons Ondersteuningsplan stimuleert ons om ieder jaar opnieuw kritisch te blijven duiden: doen we de goede dingen en doen we ze goed?

### 6.1 Verantwoordingscyclus

Met de keuze voor het schoolmodel is er veel financiële en beleidsruimte voor scholen en schoolbesturen. Binnen de kaders van het Ondersteuningsplan mogen scholen zelf beslissen hoe zij middelen in willen zetten, zolang zij de ambities en beoogde resultaten realiseren en leerlingen en leraren de ondersteuning krijgen die nodig is. Bij deze vrijheid hoort ook verantwoordelijkheid nemen en verantwoording afleggen. Hoe heeft de school de middelen voor passend onderwijs besteed en wat heeft dat opgeleverd?

### Verantwoording scholen en besturen

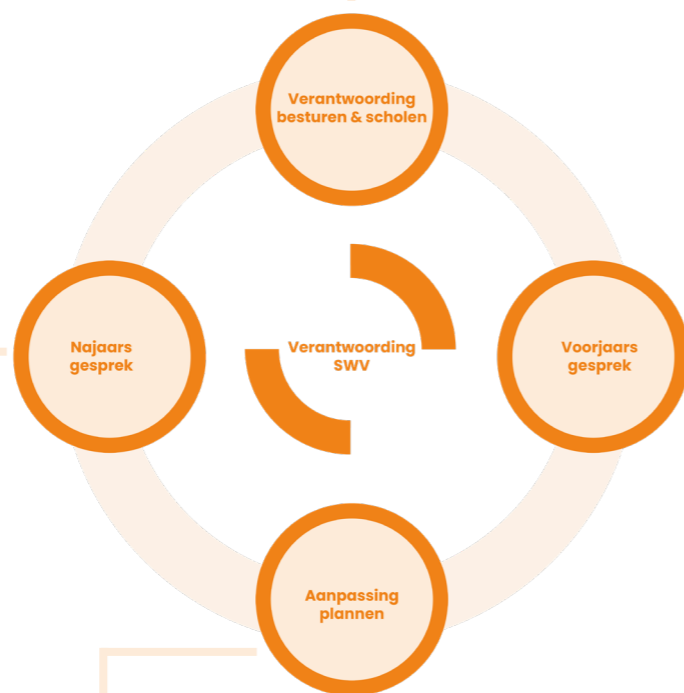
Om zicht te houden op de voortgang op doelen en de besteding van ondersteuningsmiddelen, leggen schoolbesturen en scholen jaarlijks een inhoudelijke en financiële verantwoording af in het registratiesysteem van het samenwerkingsverband. De besturen vullen zowel een inhoudelijke als financiële verantwoording in. De scholen vullen alleen een inhoudelijke verantwoording in. De doelen uit het onderliggende Ondersteuningsplan vertalen we naar vragen in de inhoudelijke verantwoording. Op die manier hebben we zicht op de voortgang. Denk bijvoorbeeld aan vragen over de voortgang richting inclusief onderwijs, ervaringen met de wijkoverleggen, de snelheid waarmee arrangementen worden opgestart en de mate waarin scholen toegang hebben tot expertise vanuit gespecialiseerd onderwijs.

### Inhoudelijke gesprekken kwaliteitskader passend onderwijs (najaar)

De directeur-bestuurder en beleidsmedewerkers van het samenwerkingsverband voeren één keer per jaar inhoudelijke gesprekken met de besturen. Het kwaliteitskader (zie [paragraaf 4.2](#)) vormt de gespreksleidraad om op school- en bestuursniveau het gesprek te voeren over de voortgang en kwaliteit van de ondersteuning aan kwetsbare kinderen. In de voorjaarsgesprekken bespreken de directeur-bestuurder en beleidsmedewerkers van het samenwerkingsverband met elk schoolbestuur de uitkomsten. Welke focus leggen de scholen en schoolbesturen in het nieuwe schooljaar? En wat betekent dat voor onze gezamenlijke opdracht?

### Bijsturen en aanpassen

Het samenwerkingsverband vat de verantwoordingen en de gesprekken erover samen in een verantwoordingsverslag. Als de ontwikkelingen en trends binnen het samenwerkingsverband aanleiding vormen om de doelen en plannen passend onderwijs bij te stellen, gebeurt dat in de periode tussen januari en april.



### Verantwoordingsgesprekken (voorjaar)

De directeur-bestuurder en beleidsmedewerkers van het samenwerkingsverband voeren één keer per jaar verantwoordingsgesprekken met elk regulier schoolbestuur. Het doel is het duiden en verhelderen van de aangeleverde verantwoordingsrapportage en cijfers over het aantal thuiszittende leerlingen en aantal leerlingen dat overstapt naar het speciaal onderwijs en speciaal basisonderwijs. Het samenwerkingsverband doet van tevoren een uitgebreidere analyse van de ingevulde verantwoordingen om verschillen tussen besturen te duiden.

## 6.2 Monitoring en evaluatie

### Jaarplan volgens A3-systematiek

Het samenwerkingsverband maakt tijdens de planperiode van het Ondersteuningsplan elk jaar een jaarplan, op basis van de ambities uit het ondersteuningsplan. Een jaarplan is een concrete uitwerking van activiteiten die in het teken staan van onze ambities en beoogde resultaten. We gebruiken hiervoor de A3-systematiek. De voortgang rapporteren we elk kwartaal aan stakeholders zoals de Ondersteuningsplanraad en de interne toezichthouder. Op deze manier vindt er cyclisch een evaluatie van het Ondersteuningsplan plaats.

### Jaarlijkse monitor met trends en ontwikkelingen

Het samenwerkingsverband maakt jaarlijks ook een monitor. In deze monitor staan cijfers onder andere over het aantal aanvragen van Ondersteuningsteams, de verwijzingen naar het gespecialiseerd onderwijs en de thuiszittende kinderen. Met de monitor brengen we trends en ontwikkelingen in beeld. Je kunt de laatste versie van de monitor vinden op [de website](#) van het samenwerkingsverband. De monitor en de verantwoordingen stellen ons in staat om de doelen in dit onderliggende ondersteuningsplan en jaarplannen te volgen en waar nodig bij te sturen.

### Besturen hebben inzage in ons registratiesysteem

Schoolbesturen kunnen in ons registratiesysteem ook de feiten en cijfers terugvinden. Ze zien bijvoorbeeld het aantal toelaatbaarheidsverklaringen, aanvragen Ondersteuningsteams, thuiszitters, arrangementen en meer. Van hun eigen scholen en van het samenwerkingsverband in haar geheel. Ze zien die cijfers 'in real time'. Op die manier blijven besturen op de hoogte en kunnen ze op elk moment datagericht bijsturen.

### Onderzoek op specifieke thema's

We volgen de Ondersteuningsteams en evalueren de rol van het samenwerkingsverband hierbij. Na een afgesloten Ondersteuningsteam krijgen scholen, voorzieningen en ouders standaard een korte evaluatievragenlijst. Deze is voor ouders beschikbaar in vijf talen.

Als laatste voeren we soms naar aanleiding van een specifiek thema een onderzoek uit. Bijvoorbeeld de evaluatie van onze werkwijze met Ondersteuningsteams, een meerjarenanalyse van de verwijzingen naar het speciaal onderwijs en speciaal basisonderwijs, een onderzoek samen met de samenwerkingsverbanden en gemeenten in de vier grote steden (G4) over leerplichtvrijstellingen en een meerjarenanalyse van de thuiszittende kinderen.

# 07

# Financiën

Om onze ambities te bereiken zetten we financiële middelen in. In dit hoofdstuk geven we inzicht in hoe we dat doen. Zo geven we ondersteuningsmiddelen aan reguliere besturen en zetten we middelen in voor projecten.

## 7.1 Ambities vertaald naar financiën

### Organisatie- en financieel model: zoveel mogelijk bij de scholen

In dit Ondersteuningsplan staan vier ambities waar we ons de komende vier jaar op richten. Op dit moment hanteren we een financieel model waarbij zoveel mogelijk middelen naar de besturen en scholen gaan in de vorm van ondersteuningsmiddelen. Dat betekent dat zaken rondom passend onderwijs zoveel mogelijk bij de scholen zelf belegd zijn.

Dit geeft scholen en schoolbesturen maximale invloed bij de inrichting van de ondersteuning voor leerlingen en onderwijsprofessionals en de uitvoering van het ondersteuningsplan. De context – deze leraar, deze groep, deze wijk – bepaalt wat nodig is en op welke plek dat het beste lukt. Daarvoor moeten de scholen kunnen beschikken over ruimte om de ondersteuning in te richten zoals past. De schoolbesturen helpen de scholen bij dit proces en ze kunnen rekenen op ondersteuning van de centrale uitvoeringsorganisatie van het Samenwerkingsverband. De inzet van de middelen staat de scholen vrij onder de voorwaarde dat de scholen snel over extra ondersteuningsmiddelen kunnen beschikken. Dit is dan ook de belangrijkste reden om het zo te doen. Scholen hebben de ruimte om zelf de noodzakelijke ondersteuning te organiseren en bureaucratie en afhankelijkheid te verkleinen.

## Verkenning alternatieven organisatie- en financieel model

Er zijn de laatste jaren meer signalen dat het financieel model, ook wel schoolmodel genoemd, soms knelt. Binnen het model is het lastiger om aanbod op wijk- en regioniveau te organiseren. Dat vereist dat scholen en besturen intensief samenwerken en waar nodig zelf budgetten bundelen om op wijk of regioniveau een initiatief op te zetten (zie ook [ambitie 2](#)). Om deze reden zullen we de komende jaren alternatieven onderzoeken: hoe kunnen we budget beter inzetten op wijk- of regioniveau? Dat zou mogelijk een verschuiving van een zogenaamd schoolmodel naar hybride model kunnen betekenen. Dit is nog niet meegenomen in de meerjarenbegroting in dit ondersteuningsplan.

## Belangrijkste veranderingen vertaald naar financiën

### Intensiever samenwerking tussen samenwerkingsverbanden primair en voortgezet onderwijs

De samenwerkingsverbanden voor primair en voortgezet onderwijs in Amsterdam en Diemen werken steeds intensiever samen. Dit gebeurt op inhoudelijk vlak en als het gaat om de personele inzet voor de bedrijfsvoering. Beide samenwerkingsverbanden willen deze samenwerking verder uitbreiden. In de begroting is vanaf 2028 bij de personele inzet voor management & organisatie daarom een krimp opgenomen, omdat we ervan uitgaan dat deze samenwerking voor een personele besparing zal zorgen.

### Inzet op inclusiever onderwijs

De meeste middelen die het samenwerkingsverband ontvangt gaan naar de schoolbesturen en de scholen om samen de ambities uit dit Ondersteuningsplan te realiseren. Een belangrijke verschuiving is de inzet op inclusief onderwijs. Om een volgende stap naar inclusief onderwijs te zetten ([ambitie 1](#)) verwachten we dat steeds meer scholen hiermee aan de slag gaan en daar (een deel van) de ondersteuningsmiddelen voor inzetten. Het samenwerkingsverband ondersteunt deze beweging door projectmiddelen in te zetten. Garage2020 begeleidt scholen en ontwikkelt tijdens dat traject een toolbox vol praktische tips en interventies die helpen om stapsgewijs naar inclusief onderwijs toe te werken. We gaan het aantal voorlopersscholen uitbreiden en zij ontvangen daarvoor extra financiële ondersteuning.

### Krimp leerlingenaantal en minder aanvragen Ondersteuningsteams verwacht

Door een aanhoudende krimp in het leerlingaantal van het samenwerkingsverband en steeds meer samenwerking tussen regulier en het gespecialiseerd onderwijs verwachten we dat er minder aanvragen voor Ondersteuningsteams komen en scholen minder inzet nodig hebben van een onderwijsadviseur en maatschappelijk deskundige. Daarom is in de meerjarenbegroting vanaf 2028 en 2029 een krimp opgenomen.

### Bredere inzet van frictiebudget

Het gespecialiseerd onderwijs zal steeds meer de rol van specialist in het regulier zijn en minder leerlingen zelf onderwijs geven. Het frictiebudget dat we in eerdere jaren aan ondersteuning voor kinderen op de wachtlijst voor het speciaal onderwijs uitgaven, zetten we in de toekomst breder in. Namelijk ook om leerlingen in het regulier onderwijs te behouden en om te stimuleren dat leerlingen vanuit gespecialiseerd onderwijs terugstromen naar het regulier basisonderwijs.

De afgelopen jaren zien we een afname in het aantal verwijzingen naar het speciaal (basis)onderwijs. We verwachten dat dit zich de komende jaren verder doorzet, vanwege krimp in het aantal leerlingen en vanwege de inzet op inclusief onderwijs. Voor 2025 verwachten we dat het grootste deel van het frictiebudget nog naar kinderen op de wachtlijst voor het speciaal onderwijs zal gaan, voor ondersteuning ter overbrugging van de wachttijd. Voor de jaren 2026 en verder zal dit door de krimp en de inzet op inclusief onderwijs minder nodig zijn, en komt een steeds groter deel van het frictiebudget beschikbaar voor het behouden van kinderen in het regulier onderwijs en de terugstroom van kinderen uit het gespecialiseerd onderwijs naar het regulier onderwijs. De beoordeling van een aanvraag ligt bij de directeur-bestuurder van het samenwerkingsverband.

### Minder kinderen op het speciaal basisonderwijs verwacht

Het SBO+-arrangement is een succes, want er vinden minder verwijzingen en schoolwisselingen tussen speciaal basisonderwijs en speciaal onderwijs plaats. We hebben de ambitie om veel minder kinderen naar het speciaal basisonderwijs te verwijzen en daarom verwachten we dat er ook minder kinderen zijn die dit arrangement nodig hebben. Hiermee is in de meerjarenbegroting rekening gehouden en het budget daalt om die reden mee met de krimp. We zullen bij de verdeling van de middelen rekening houden met regionale verschillen.

### Meer kinderen vanuit zorg naar onderwijszorggroepen

We zetten in op leer- en ontwikkelrecht ([ambitie 3](#)): er zullen meer kinderen vanuit de zorg naar onderwijszorggroepen (ook wel onderwijszorgarrangementen genoemd) doorstromen. Deze kinderen zullen waarschijnlijk een inschrijving in het speciaal onderwijs krijgen, waardoor het deelnamepercentage stijgt. Het samenwerkingsverband zal echter geen extra financiële middelen uitgeven. We gebruiken alleen de basisbekostiging, waarbij de TLV-middelen bij het samenwerkingsverband blijven. Dit is afgesproken is met de besturen gespecialiseerd onderwijs. Op termijn zullen er steeds meer kinderen doorstromen vanuit de zorg en de onderwijszorggroepen naar het (speciaal) onderwijs. Om dit financieel op te vangen is er vanuit de Rijksoverheid meer budget nodig, dat nu geen rekening houdt met deze doelgroep. Hierover is het gesprek tussen de samenwerkingsverbanden en de minister voor funderend onderwijs gaande.

### Startklassen verduurzamen

Op dit moment financiert de gemeente Amsterdam de startklassen jonge kind voor twee jaar. Het samenwerkingsverband, gemeente en besturen gaan in gesprek om de startklassen te verduurzamen.

## 7.2 Rijksbekostiging

Het samenwerkingsverband ontvangt bekostiging van de Rijksoverheid – de zogenoemde lichte en zware ondersteuningsmiddelen – om passend onderwijs in Amsterdam en Diemen vorm te geven. De rijksbekostiging is gebaseerd op het totaal aantal leerlingen in het regulier onderwijs op onze scholen op 1 februari van het voorgaande jaar. De ondersteuningsbekostiging voor het speciaal onderwijs en speciaal basisonderwijs gaat rechtstreeks vanuit de Rijksoverheid naar de scholen.

### Leerlingprognose

Het samenwerkingsverband gaat uit van een daling in het aantal leerlingen in het regulier basisonderwijs.<sup>4</sup> In het speciaal basisonderwijs stuurt het samenwerkingsverband sterk op een daling van het deelnamepercentage en werkt het naar 1,5% toe in 2030. Voor de prognoses in het speciaal onderwijs is een stijging te zien in het totaal aantal leerlingen vanwege het toepassen van het leer- en ontwikkelrecht door middel van onderwijszorgarrangementen (zie ook [ambitie 3](#)). Het doel is om leerlingen die nu geen onderwijs krijgen vanwege een vrijstelling wel onderwijs aan te gaan bieden. Het aantal leerlingen in een onderwijszorgarrangement stijgt hiermee aanzienlijk, namelijk van zes op teldatum 2024 naar 260 in 2028. Het aantal overige leerlingen in het speciaal onderwijs (leerlingen die niet in een onderwijszorgarrangement zitten) wil het samenwerkingsverband afbouwen van 1.099 op teldatum 1 februari 2024 naar 900 op teldatum 1 februari 2028.

Aantal leerlingen	Telling 2024	Prognose 2025	Prognose 2026	Prognose 2027	Prognose 2028
<b>Regulier basisonderwijs</b>	<b>62.993</b>	<b>62.363</b>	<b>61.739</b>	<b>61.122</b>	<b>60.511</b>
<b>Speciaal basisonderwijs</b>	<b>1.316</b>	<b>1.190</b>	<b>1.111</b>	<b>1.039</b>	<b>968</b>
<b>Speciaal onderwijs</b>	<b>1.105</b>	<b>1.115</b>	<b>1.130</b>	<b>1.150</b>	<b>1.160</b>
<b>&gt; Waarvan SO</b>	<b>1.099</b>	<b>1.050</b>	<b>1.000</b>	<b>950</b>	<b>900</b>
<b>&gt; Waarvan OZA</b>	<b>6</b>	<b>65</b>	<b>130</b>	<b>200</b>	<b>260</b>

## Speciaal onderwijs

Het samenwerkingsverband wil de bureaucratie rondom het bepalen van de TLV-bekostigingscategorie inperken door waar het mogelijk is over te gaan op volumebekostiging. Op dit moment doen vier scholen voor speciaal onderwijs mee aan een pilot waarbij instromende leerlingen standaard een toelaatbaarheidsverklaring met lage bekostigingscategorie krijgen. De school krijgt daarnaast een aanvullend budget op schoolniveau. Hierdoor is in de prognose een stijging van het aantal toelaatbaarheidsverklaringen met bekostigingscategorie laag meegenomen en een daling van de bekostigingscategorieën midden en hoog. De komende jaren breiden we het aantal scholen dat meedoet aan de volumebekostiging uit en stopt het Samenwerkingsverband met doelgroep bekostiging.

Er zullen meer kinderen afkomstig van de wachtlijsten van de kinderdagcentra van Cordaan en Philadelphia in onderwijszorgarrangementen aanbod krijgen, en deze leerlingen worden zoveel mogelijk ingeschreven in het speciaal onderwijs is de verwachting. Voor de leerlingen in een onderwijszorgarrangement geeft het samenwerkingsverband een toelaatbaarheidsverklaring af maar ontvangt deze TLV-middelen terug van de school voor speciaal onderwijs. De basisbekostiging houdt de school om het onderwijs te kunnen bieden. Het samenwerkingsverband geeft dus geen extra middelen uit.

Mocht het samenwerkingsverband minder financiële middelen uitgeven aan het speciaal onderwijs, dan hanteren we het principe van communicerende vaten en gaan de ondersteuningsmiddelen voor de reguliere scholen omhoog.

Bij een meer dan gemiddelde groei van het aantal leerlingen in het gespecialiseerd onderwijs na de 1 teldatum van 1 februari wordt de vangnetregeling toegepast ([zie bijlage 2](#)).

## Speciaal basisonderwijs

De overheid bekostigt het speciaal basisonderwijs grotendeels rechtstreeks. Zij baseert deze bekostiging op 2% van alle leerlingen die naar het regulier en speciaal basisonderwijs gaan. In Amsterdam en Diemen zitten op dit moment meer dan 2% van de leerlingen op het speciaal basisonderwijs. Dat betekent dat het Samenwerkingsverband geld moet reserveren om deze groei te financieren. Van de leerlingen boven de 2% betaalt het ministerie en de Dienst Uitvoering Onderwijs de basisbekostiging, het Samenwerkingsverband moet de ondersteuningsbekostiging betalen. Ons beleid met inclusief onderwijs ([ambitie 1](#)) en wijkgerichte ondersteuning en hulp ([ambitie 2](#)) moet ertoe leiden dat minder leerlingen naar het speciaal basisonderwijs gaan. In de prognose gaat het samenwerkingsverband daarom uit van een daling.

De Rijksoverheid berekent het deelnamepercentage op basis van het aantal leerlingen in het speciaal basisonderwijs in Amsterdam en Diemen van ons samenwerkingsverband en andere samenwerkingsverbanden. Voor leerlingen die vanuit een ander samenwerkingsverband deelnemen betaalt het samenwerkingsverband geen afdrachten. Dat doen we wel voor de leerlingen uit Amsterdam en Diemen die buiten de regio deelnemen aan het speciaal basisonderwijs. Dit betekent dat het samenwerkingsverband geen volledige sturing heeft op het deelnamepercentage in Amsterdam.

## 7.3 Ondersteuningsmiddelen

### Verdeelmodel ondersteuningsmiddelen

Uit onderzoek dat we uit lieten voeren door The Next School weten we dat leer- en ontwikkelachterstanden en daarmee samenhangende ondersteuningsbehoeften meer voorkomen in sociaaleconomisch kwetsbare wijken en meer specifiek op scholen met een hoog schoolgewicht. De ondersteuningsbehoeften zijn dus niet gelijkmatig over de wijken en scholen verdeeld; op sommige scholen zitten verhoudingsgewijs meer kinderen met ondersteuningsvragen dan op andere scholen. Daarom hebben we in 2023 besloten om de ondersteuningsmiddelen te verdelen op basis van het leerlingaantal (t-1) en het schoolgewicht. Dit verdeelmodel evalueren we in 2024-2025 en 2026-2027.

Hoe we het verdeelmodel evalueren hebben we twee jaar geleden in de algemene ledenvergadering met schoolbestuurders vastgesteld. We kijken onder andere naar data vanuit de monitor, naar de ervaringen van bestuurders en van scholen, de wijze waarop de ondersteuning is ingezet (onder andere arrangementen, ondersteuningsteams, toegekende toelaatbaarheidsverklaringen en het aantal thuiszittende leerlingen) en hoe dit samenhangt met de verandering in de verdeling van ondersteuningsmiddelen over scholen. Dit doen we op basis van de ingevulde verantwoordingen van scholen en besturen, de voor- en najaarsgesprekken met besturen en een vragenlijst onder scholen. De uitkomst van de evaluaties bespreken we met de schoolbesturen, waarbij we gezamenlijk reflecteren op hoe we verder gaan met het verdeelmodel.

De schoolbesturen beslissen samen met de schooldirecteuren hoe zij de toegekende middelen verdelen over de scholen binnen het eigen bestuur, en wat zij bovenschools aan ondersteuning organiseren. Zij houden daarbij rekening met de omvang van leerlingen met ondersteuningsbehoefte per school. Het organiseren van deze bovenschoolse ondersteuning komt dus ten goede aan de leerlingen met een ondersteuningsvraag en de scholen.

## 7.4 Nieuwe initiatieven

### Budget nieuwe initiatieven

Om ons netwerk aan voorzieningen dekkend en sluitend te krijgen, is budget beschikbaar voor de ontwikkeling van nieuwe initiatieven van scholen en besturen. Dit budget bestond al en blijft ook de komende jaren bestaan. Daarbij gaat het om initiatieven waarin scholen of besturen of jeugdhulpverlening met elkaar samen invulling geven aan de vier ambities uit het Ondersteuningsplan. Zij krijgen een budget voor twee jaar, bedoeld om ruimte te creëren voor experimenten en pilots. Aanvragen worden ook op duurzaamheid beoordeeld.

Want hoe zorgen aanvragers – met oog op alle betrokkenen – voor een doordachte voortzetting of afbouw van een plan? De besluitvorming over het toekennen van het budget ligt bij de directeur-bestuurder van het samenwerkingsverband.

### Het samenwerkingsverband weegt elke aanvraag op basis van de volgende criteria:

Het nieuwe initiatief levert een bijdrage aan inclusiever onderwijs.

Het nieuwe initiatief is gericht op extra ondersteuning en dus niet bedoeld voor basisondersteuning. Het beoogde aanbod is er nog niet, of in onvoldoende mate.

Het nieuwe initiatief is breed toegankelijk voor leerlingen uit de buurt of wijk.

De aanvraag voor het nieuwe initiatief wordt door minimaal twee verschillende (scholen van) schoolbesturen gedaan. Denk ook aan partners vanuit jeugdhulp.

De initiatiefnemers hebben over het initiatief heldere afspraken met elkaar gemaakt en de overige scholen/besturen primair onderwijs, speciaal onderwijs en speciaal basisonderwijs in de buurt/wijk.

De aanvraag voor het nieuwe initiatief bevat een onderbouwing waarom het beoogde aanbod op die plek(ken) en/of voor die doelgroep zo hard nodig is en daarmee bijdraagt aan het dekkend netwerk aan voorzieningen.

De aanvraag heeft een planmatige opzet en beschrijft: de doelgroep, doelen, werkwijzen, looptijd, resultaten, evaluatie en kennisdeling binnen het netwerk van het Samenwerkingsverband.

Het subsidiebedrag heeft een adequate financiële onderbouwing (kostenraming en cofinanciering) en is in alle opzichten redelijk.

De looptijd voor een nieuw initiatief is maximaal twee jaar.

Duurzaamheid: in de opzet is nagedacht over wat nodig is om het project na twee jaar zonder subsidie vanuit het samenwerkingsverband voort te zetten. De aanvragers kunnen ook deelplannen indienen.

### Initiatieven die volgen uit onze ambities

Naast het budget voor nieuwe initiatieven ondersteunen we soms ook initiatieven die voortkomen uit specifieke ambities. Zo zijn er bijvoorbeeld middelen vanuit de landelijke subsidie (hoog)begaafdheid om het aanbod voor begaafde leerlingen verder te ontwikkelen. Daarbij stimuleert het samenwerkingsverband scholen om met elkaar in de wijk samen te werken om een passend aanbod te organiseren. Dit draagt bij aan passend en inclusief onderwijs ([ambitie 1](#)) en samenwerking in de wijk ([ambitie 2](#)). Een ander voorbeeld zijn de initiatieven die voortkomen uit de ambitieagenda passend onderwijs-jeugdhulp. Dat is een gezamenlijke agenda van de samenwerkingsverbanden primair en voortgezet onderwijs, en de gemeenten Amsterdam en Diemen, die bijdraagt aan passend en inclusief onderwijs.

## 7.5 Meerjarenbegroting 2025-2029

De meerjarenbegroting is de financiële vertaling van het in het Ondersteuningsplan 2025-2029 geformuleerde beleid, zoals beschreven in de vier ambities. De meerjarenbegroting geeft de inzet van middelen op hoofdlijnen weer. Een concrete invulling van activiteiten en de verdeling van de financiële middelen komt terug in de jaarplannen en uitvoeringsplannen binnen de kaders van de begroting. Het schoolmodel dat het samenwerkingsverband nu hanteert gaat het samenwerkingsverband de komende jaren onderzoeken. Wijzigingen hierin kunnen effect hebben op de meerjarenbegroting. Die mogelijke effecten hebben we nu niet meegenomen.

### Meerjarenbegroting

BATEN	Begroting 2025	Begroting 2026	Begroting 2027	Begroting 2028	Begroting 2029
Lichte ondersteuning algemeen	24.358.720	23.497.131	23.262.020	23.029.547	22.799.335
Zware ondersteuning	34.299.009	33.041.571	32.720.940	32.404.460	32.091.092
Schoolmaatschappelijk werk	791.925	694.020	645.600	597.180	548.760
Geormerkte subsidie OCW en gemeente	1.599.342	-	-	-	-
Doorbelastingen scholen	132.800	1.178.328	2.067.530	3.025.133	3.845.936
<b>TOTALE BATEN</b>	<b>61.181.797</b>	<b>58.411.050</b>	<b>58.696.090</b>	<b>59.056.320</b>	<b>59.285.123</b>

LASTEN - OVERDRACHTEN	Begroting 2025	Begroting 2026	Begroting 2027	Begroting 2028	Begroting 2029
Regulier onderwijs - ondersteuningsmiddelen	18.214.390	18.318.287	18.999.739	19.639.780	20.156.118
Ondersteuningsbekostiging speciaal basisonderwijs	9.618.319	8.977.578	8.444.826	7.919.275	7.408.121
Ondersteuningsbekostiging speciaal onderwijs	21.510.020	19.897.207	19.792.960	19.753.786	19.614.156
Volumebekostiging SO	1.312.249	1.513.126	1.714.004	1.914.882	2.115.760
<b>SUBTOTAAL OVERDRACHTEN</b>	<b>50.654.978</b>	<b>48.706.198</b>	<b>48.951.529</b>	<b>49.227.722</b>	<b>49.294.155</b>

LASTEN - ALGEMEEN	Begroting 2025	Begroting 2026	Begroting 2027	Begroting 2028	Begroting 2029
<b>Management &amp; Organisatie</b>					
Personele lasten bureau	789.637	812.297	836.666	761.766	684.619
Overige personele lasten (o.a. W&S en arbozorg)	45.000	45.000	45.000	45.000	45.000
<b>Inhuur externen</b>					
Privacy	22.000	22.000	22.000	22.000	22.000
<b>Algemene bedrijfskosten</b>					
Huisvesting	165.360	171.974	178.853	186.008	193.448
Afschrijvingskosten	40.000	38.000	36.000	34.000	34.000
Administratie & beheer/algemene kosten	95.000	95.000	95.000	95.000	95.000
Administratiekantoor	35.000	35.000	35.000	35.000	35.000
ICT kosten	50.000	50.000	50.000	50.000	50.000
Juridische kosten (klacht en geschil)	25.000	25.000	25.000	25.000	25.000
Accountantskosten	20.358	20.969	21.598	22.246	22.913
Communicatie	60.000	30.000	30.000	30.000	30.000
Ondersteuningsplanraad	10.000	10.000	10.000	10.000	10.000
Vacatiegelden	37.500	37.500	37.500	37.500	37.500
<b>SUBTOTAAL</b>	<b>1.394.856</b>	<b>1.392.741</b>	<b>1.422.618</b>	<b>1.353.520</b>	<b>1.284.481</b>
<b>Uitvoeringsorganisatie</b>					
Onderwijsadviseurs	1.648.579	1.939.969	1.998.168	1.958.113	1.916.856
Maatschappelijk deskundigen	597.853	615.788	634.262	653.290	672.888
Expertteam MRHV/ASS	375.085	386.337	397.927	409.865	422.161
Vervaningskosten ivm ziekte	100.000	100.000	100.000	100.000	100.000
Global Talk	58.000	58.000	58.000	58.000	58.000
Professionalisering	70.000	65.000	65.000	60.000	60.000
Ontwikkeling en onderzoek	35.000	35.000	35.000	35.000	35.000
Ouder- en Jeugdsteunpunt	100.000	100.000	100.000	100.000	100.000
Licenties applicaties scholen	85.000	85.000	85.000	85.000	85.000
<b>SUBTOTAAL</b>	<b>3.069.516</b>	<b>3.385.094</b>	<b>3.473.357</b>	<b>3.459.268</b>	<b>3.449.906</b>
<b>UITVOERING ONDERSTEUNINGSPLAN</b>					
Inclusief onderwijs	2.597.103	2.475.897	2.930.737	3.385.771	3.841.006
Samenwerking in de wijk en regio	150.000	266.000	266.000	266.000	266.000
Een vorm van onderwijs voor elk kind	1.527.111	1.326.233	859.756	658.878	458.000
Een doorgaande lijn	201.114	298.425	250.806	223.258	203.258
Project hoogbegaafdheid	1.346.662	300.000	300.000	300.000	300.000
Binnenplaats	25.000	27.000	29.000	31.000	33.000
Professionalisering	50.000	50.000	50.000	50.000	50.000
Poortwachter dyslexie	70.000	71.644	73.816	76.054	78.358
<b>SUBTOTAAL</b>	<b>5.966.990</b>	<b>4.815.199</b>	<b>4.760.115</b>	<b>4.990.960</b>	<b>5.229.622</b>
<b>TOTALE LASTEN</b>	<b>61.086.340</b>	<b>58.299.233</b>	<b>58.607.619</b>	<b>59.031.470</b>	<b>59.258.163</b>
<b>RESULTAAT</b>	<b>95.457</b>	<b>111.817</b>	<b>88.471</b>	<b>24.849</b>	<b>26.959</b>

LASTEN	Begroting 2025	Begroting 2026	Begroting 2027	Begroting 2028	Begroting 2029
<b>Inclusief onderwijs</b>					
SBO+	604.897	554.897	504.897	454.897	404.897
SO in internationaal onderwijs	200.000	200.000	200.000	200.000	200.000
Fricatiefonds behoud en terugkeer SO-BAO	1.000.000	1.000.000	1.000.000	1.000.000	1.000.000
Garage 2020 - kosten van Garage2020	336.864	-	-	-	-
Garage 2020 - Coachingscholen en wijk scholen	187.200	121.000	125.840	130.874	136.109
Voorloperscholen	250.000	600.000	1.100.000	1.600.000	2.100.000
SO in regulier	18.142	-	-	-	-
<b>SUBTOTAAL</b>	<b>2.597.103</b>	<b>2.475.897</b>	<b>2.930.737</b>	<b>3.385.771</b>	<b>3.841.006</b>
<b>Samenwerking in de wijk en regio</b>					
Bouwen aan expertisenetwerken SO	150.000	-	-	-	-
Nieuwe initiatieven	-	200.000	200.000	200.000	200.000
Netwerk van wijken	-	8.000	8.000	8.000	8.000
Cockpits gebiedsgericht samenwerken	-	58.000	58.000	58.000	58.000
<b>SUBTOTAAL</b>	<b>150.000</b>	<b>266.000</b>	<b>266.000</b>	<b>266.000</b>	<b>266.000</b>
<b>Een vorm van onderwijs voor elk kind</b>					
Thuisonderwijs	180.000	180.000	180.000	180.000	180.000
Onderwijzorgarrangementen	23.000	23.000	23.000	23.000	23.000
Oranjehuis	65.000	65.000	65.000	65.000	65.000
Doelgroep toekenning (IBL)	803.511	602.633	401.756	200.878	-
Uitgaven vangnetregeling	40.000	40.000	40.000	40.000	40.000
Interventie directeur	150.000	150.000	150.000	150.000	150.000
BSO+ FIER	265.600	265.600	-	-	-
Digitale school	-	-	-	-	-
<b>SUBTOTAAL</b>	<b>1.527.111</b>	<b>1.326.233</b>	<b>859.756</b>	<b>658.878</b>	<b>458.000</b>
<b>Een doorgaande lijn</b>					
Overstap PO-VO	15.000	-	-	-	-
Onderzoek & ondersteuning nieuwkomers	100.000	100.000	100.000	100.000	100.000
ELK	86.114	88.425	90.806	93.258	93.258
PO-VO in samenspel	-	10.000	10.000	10.000	10.000
Startklassen	-	100.000	50.000	20.000	-
<b>SUBTOTAAL</b>	<b>201.114</b>	<b>298.425</b>	<b>250.806</b>	<b>223.258</b>	<b>203.258</b>
Project hoogbegaafdheid	1.346.662	300.000	300.000	300.000	300.000
Binnenplaats	25.000	27.000	29.000	31.000	33.000
Professionalisering	50.000	50.000	50.000	50.000	50.000
Poortwachter dyslexie	70.000	71.644	73.816	76.054	78.358
<b>TOTAAL</b>	<b>5.966.990</b>	<b>4.815.199</b>	<b>4.760.115</b>	<b>4.990.960</b>	<b>5.229.622</b>

Meerjarenbalans

MEERJARENBALANS	WERKELIJK 2023	PROGNOSES					
		2024	2025	2026	2027	2028	2029
Vaste activa	125.161	12.000	10.000	8.000	8.000	8.000	8.000
Vorderingen	1.351.515	1.350.000	1.350.000	1.350.000	1.350.000	1.350.000	1.350.000
Liquide middelen	3.155.368	2.406.550	2.504.007	2.617.824	2.706.296	2.731.145	2.758.104
<b>TOTAAL ACTIVA</b>	<b>4.632.044</b>	<b>3.768.550</b>	<b>3.864.007</b>	<b>3.975.824</b>	<b>4.064.296</b>	<b>4.089.145</b>	<b>4.116.104</b>
<b>ALGEMENE RESERVE</b>							
Weerstandsvermogen	599.533	1.292.599	743.550	839.007	950.824	1.039.296	1.064.145
Resultaat boekjaar	-3.128.974	-549.049	95.457	111.817	88.471	24.849	26.959
<b>TOTAAL EIGEN VERMOGEN</b>	<b>1.292.599</b>	<b>743.550</b>	<b>839.007</b>	<b>950.824</b>	<b>1.039.296</b>	<b>1.064.145</b>	<b>1.091.104</b>
Voorzieningen	28.852	25.000	25.000	25.000	25.000	25.000	25.000
Kortlopende schulden	3.310.593	3.000.000	3.000.000	3.000.000	3.000.000	3.000.000	3.000.000
<b>TOTAAL PASSIVA</b>	<b>4.632.044</b>	<b>3.768.550</b>	<b>3.864.007</b>	<b>3.975.824</b>	<b>4.064.296</b>	<b>4.089.145</b>	<b>4.116.104</b>

## 7.6 Financiële reserve

Het samenwerkingsverband heeft de afgelopen jaren gestuurd op de afbouw van haar bovenmatige reserves. Vanwege maatregel 23 uit het verbeterplan van het ministerie van OCW heeft het samenwerkingsverband dit versneld uitgevoerd, onder meer met een generieke korting in 2023. Het samenwerkingsverband heeft een eigen vermogen dat onder de signaleringswaarde ligt van de Inspectie van het Onderwijs. De verwachting is dat dit ook zo blijft tussen 2025 en 2029. Het samenwerkingsverband houdt het eigen vermogen nauw in de gaten om geen risico op een generieke korting te lopen, terwijl het voldoende in staat blijft om aan haar financiële verplichtingen te voldoen.

Doordat het samenwerkingsverband geen bovenmatige reserve meer heeft, is er geen ruimte meer voor de uitgave van extra middelen. Een strakke sturing op het budget is noodzakelijk.

## 7.7 Risicoanalyse

De risicoanalyse is gericht op het signaleren en beoordelen van de risico's bij de uitvoering van de operationele activiteiten en financiële impact van de risico's. Het samenwerkingsverband houdt daarbij nauwgezet in de gaten of de organisatie nog voldoet aan de wet- en regelgeving en of de financiële verslaglegging nog volstaat.

Twee keer per jaar – bij het opstellen van de begroting en bij het opstellen van het jaarverslag – voert de controller van het samenwerkingsverband een risicoanalyse uit. Dit gebeurt met input van de auditcommissie en het managementteam van het samenwerkingsverband.

De risicoanalyse kent drie typen risico's:

- Risico's die voortvloeien uit het door het samenwerkingsverband geformuleerde beleid en de uitvoering hiervan (strategische risico's)
- Risico's die voortvloeien uit het beleid van de overheid en ketenpartners (externe risico's)
- Risico's die voortvloeien uit de bedrijfsvoering van het samenwerkingsverband

Uit de risicoanalyse komt een benodigd weerstandsvermogen om de risico's af te dekken. In het najaar van 2024 heeft het samenwerkingsverband de risicoanalyse geactualiseerd. Het benodigd weerstandsvermogen is in het najaar van 2024 vastgesteld op € 1 miljoen. Het samenwerkingsverband houdt het weerstandsvermogen ook aan om voldoende liquiditeit te hebben voor het opvangen van indexaties die het pas later in het jaar compenseert. Het samenwerkingsverband bouwt de komende jaren het eigen vermogen op naar dit vastgestelde bedrag.

### BIJLAGE 1:

## Kwaliteitskader passend onderwijs

Het kwaliteitskader is bedoeld voor het jaarlijkse gesprek over de kwaliteit van passend onderwijs tussen:

1. Schooldirectie en intern begeleider met het team
2. Schoolbestuurder en schooldirecteur
3. Het samenwerkingsverband en de schoolbesturen

In het kwaliteitskader onderscheiden we drie onderdelen:

### A. Een sterke ondersteuningsstructuur

### B. Brede basisondersteuning

### C. Tijdige extra ondersteuning

Hieronder zie je bij elk van deze onderdelen een set uitspraken, die weergeven naar welke 'norm' we streven.

### A. Een sterke ondersteuningsstructuur

- A1. De school heeft een planmatige ondersteuningsstructuur.
- A2. De school werkt met een Ondersteuningsteam, minimaal bestaand uit de intern begeleider, de ouder-kindadviseur, de leerplichtambtenaar en de ouders.
- A3. Ouders en leerlingen praten mee over de gewenste ondersteuning.
- A4. Leerkrachten worden ondersteund en toegerust bij het bieden van passend onderwijs.
- A5. De school heeft voldoende expertise, mensen en middelen voor passend onderwijs.
- A6. De schooldirectie heeft visie op en geeft sturing aan passend onderwijs.
- A7. De school heeft via het bestuur een duidelijk extern aanspreekpunt bij vragen over passend onderwijs
- A8. Ouders, leerlingen en leerkrachten zijn tevreden over de geboden ondersteuning.
- A9. De school heeft op de website en/of in de schoolgids beschreven hoe vorm wordt gegeven aan basis- en extra ondersteuning op een manier die toegankelijk en leesbaar is voor ouders.
- A10. De school voorkomt dat ingeschreven leerlingen thuis zitten en geen onderwijs ontvangen en voldoet daarmee aan de zorgplicht.

## B. Brede basisondersteuning

- B1. De school heeft tenminste een Basisarrangement onderwijskwaliteit van de Inspectie.
- B2. De school werkt handelingsgericht en oplossingsgericht aan passend onderwijs.
- B3. De school heeft een gedifferentieerd aanbod voor leerlingen op het gebied van:
  - › taal-, rekenen en lezen
  - › sociaal-emotionele ontwikkeling
  - › leer- en gedragsproblematiek
  - › meer- en hoogbegaafdheid
- B4. De school signaleert tijdig welke leerlingen (extra) ondersteuning nodig hebben. (tijdig = wanneer de ontwikkeling van een kind minder goed is dan verwacht mag worden)
- B5. De school betreft ouders direct wanneer zij signaleert dat leerlingen (extra) ondersteuning nodig hebben.
- B6. De school werkt wijkgericht samen met partners in en om de school bij het vorm geven aan passend onderwijs.
- B7. Bij instroom vanuit de voorschool, doorstroom en uitstroom zorgt de school voor een zorgvuldige overdracht om de doorgaande lijn voor de leerling te bewaken.

## C. Tijdige extra ondersteuning

- C1. Extra ondersteuning is tijdig beschikbaar. (tijdig = binnen vier werkweken na signaleren dat extra ondersteuning nodig is)
- C2. Voor leerlingen die extra ondersteuning nodig hebben, stelt de school een ontwikkelingsperspectiefplan op en registreert deze in ParnasSys.
- C3. Het stappenplan om extra ondersteuning te realiseren is duidelijk voor het schoolteam en de ouders.
- C4. De administratieve last bij het organiseren van extra ondersteuning is beperkt.
- C5. De verdeling van de taken en verantwoordelijkheden bij extra ondersteuning zijn voor alle betrokkenen duidelijk.
- C6. De school heeft samenwerkingspartners met de juiste expertise om de extra ondersteuning te kunnen bieden.
- C7. De school zet bij de extra ondersteuning expertise in vanuit het speciaal onderwijs en speciaal basisonderwijs.
- C8. De administratieve last bij het organiseren van extra ondersteuning is beperkt.
- C9. De school monitort en evalueert de uitvoering van de extra ondersteuning op het niveau van de leerling en van de school.

## BIJLAGE 2:

### Vangnetbepaling

De vangnetbepaling vervangt de vroegere tussentijdse groeibekostiging. In deze bepaling legt het samenwerkingsverband vast of en hoe de organisatie omgaat met onevenredige groei in de periode van 2 februari tot en met 1 juni ten opzichte van de groei tussen 2 oktober en 1 februari in het SO en SBO.

Het samenwerkingsverband is verantwoordelijk voor een dekkend netwerk aan voorzieningen. Mocht blijken dat na de teldatum van 1 februari er grote behoefte is aan een uitbreiding van de capaciteit binnen het gespecialiseerd onderwijs kan het samenwerkingsverband een betreffende school of schoolbestuur benaderen om een extra groep te openen. Deze extra groep wordt het 1e jaar (tot T-1) bekostigd door het samenwerkingsverband. Voor individuele leerlingen wordt geen groeibekostiging betaald.

# BIJLAGE 1

# BIJLAGE 2

ONDERSTEUNINGSPLAN 2025-2029


# Samen bereiken we meer



 **binnenplaats**

**Samenwerkingsverband Primair Onderwijs Amsterdam Diemen**  
**Bijlmerdreef 1289-2 (CEC-gebouw)**

**1103 TV Amsterdam**

 **020 – 72 37 100**

 **secretariaat@swvamsterdamdiemen.nl**

 **swvamsterdamdiemen.nl**

 **binnenplaats.com**